

Darius arquitek

Que no te sorprendan:

**uso de suelo,
primer filtro
en la inversión
inmobiliaria**

Lo+trendy

*en mobiliario corporativo,
descubre las oficinas del futuro.*

Val'quirico

*Un lienzo arquitectónico
inspirado en la Toscana*

**Iluminación
en espacios
comerciales**

*¿qué aspectos
debemos considerar?*

Arquitectura
emocional
con **Jimena Fernández**

ENTREVISTA EXCLUSIVA CON

Bernardo Gómez Pimienta

ARQUITECTURA UNIVERSAL Y URBANISMO

- **DIRECTORIO** Pág. 1
- **CARTA DEL EDITOR** Pág. 2
- **TENDENCIAS** Pág. 3
 - Iluminación en espacios comerciales*
 - Guía de tendencias en diseño, equilibrio entre armonía y estilo*
- **ARQUITECTURA** Pág. 11
 - Arquitectura de diseño emocional con Jimena Fernández*
 - Bambú laminado: Una alternativa sostenible y versátil para la arquitectura y el diseño*
- **ENTREVISTA CON** Pág. 23
 - Bernardo Gómez Pimenta, arquitectura universal y urbanismo*
- **SUSTENTABILIDAD** Pág. 31
 - Hormigón reciclado: El nuevo héroe verde que transforma la construcción*
 - El Agua: Retos y Propuestas para un Futuro Sustentable, parte 1*
- **TIME TO LEARN** Pág. 37
 - Uso de suelo, primer filtro en la inversión y desarrollo inmobiliario*
- **PERSPECTIVAS** Pág. 41
 - Ley Laboral en la Industria de la Construcción, Seguridad y Protección*
- **INTERIORISMO** Pág. 44
 - Lo + Trendy, en mobiliario corporativo, descubre las oficinas del futuro*
 - Techos y paredes tensados, expresión creativa y arte*
- **INNOVACIÓN Y TECNOLOGÍA** Pág. 50
 - IA, aliada de la arquitectura sostenible*
- **TALKING ABOUT...** Pág. 54
 - Paola Calzada en entrevista, segunda parte*
 - Sus proyectos y el uso de materiales sustentables*
- **LO + COOL EN PROYECTOS TURÍSTICOS** Pág. 60
 - Val'Quirico: un lienzo arquitectónico inspirado en la toscana*
- **ENFOQUE** Pág. 63
 - Departamento ZR*



Director Ejecutivo

ADOLFO FLORES RANGEL

adolfo@dariusarquitek.com

Director de Marketing

Carlos Giordani

giordani@dariusarquitek.com

Editora en Jefe

Frida Sofía Flores

frida@dariusarquitek.com

Editora de contenidos

Fabiola Pavón

fabiola@dariusarquitek.com

Arte y Diseño

Yuki-ko Komukai

yuki@dariusarquitek.com

Coordinación Digital
y Redes Sociales

Mariana Litzeth Monroy Orta

mariana@dariusarquitek.com

Invitados especiales

Arq. Sabetay Palatchi

Profesor Asignatura
Universidad Iberoamericana AC

**Lic. Francisco Manuel
Madrid Plata**

CEO & Fundador de MADRID &
Asociados Abogados

Lic. Yoali Quiroz

Abogada laboralista

Redacción

Carla Estrada

carla@dariusarquitek.com

Pedro Herrera

pedro@dariusarquitek.com

Michel Vergara

michel@dariusarquitek.com

Pablo Escalona

pablo@dariusarquitek.com

Grupo AFP

Publicación bimestral
Registro en trámite

Cualquier reproducción, distribución,
comunicación pública o transformación
de esta publicación, sólo puede ser
autorizada por sus titulares.

DIRECTORIO

Aportar contenido de valor y TRASCENDER en el tiempo...

Querido lector,

Es un placer presentarles el nuevo número de la revista Darius Arquitek, donde exploramos los aspectos más emocionantes y relevantes del mundo de la arquitectura, diseño, interiorismo e ingeniería civil.

En este número les ofrecemos una perspectiva única sobre varios temas en boga en la industria. Desde el impacto de la iluminación en espacios comerciales, donde analizamos su papel crucial en la influencia de las decisiones de compra, la percepción del cliente y la eficiencia energética, hasta el diseño de interiores, donde la tendencia actual nos lleva a crear espacios acogedores y funcionales mediante la integración de materiales, colores y texturas cuidadosamente seleccionados, donde además te presentamos techos y paredes tensados iluminados para hacer de tu proyecto toda una experiencia.

También, destacamos la importancia de los materiales sustentables, como el bambú laminado y el hormigón reciclado, como alternativas versátiles y respetuosas con el medio ambiente en la arquitectura y el diseño contemporáneo.

En este número, encontrarás tres entrevistas exclusivas con arquitectos reconocidos como el Doctor Bernardo Gómez Pimienta, quien nos comparte sus experiencias y soluciones creativas al enfrentar desafíos arquitectónicos y de diseño en el proyecto de remodelación de la Avenida Presidente Masaryk. Jimena Fernández, quien nos platica sobre arquitectura con diseño emocional y la segunda parte de la entrevista con Paola Calzada, donde abordaremos el tema de sustentabilidad y reciclaje.

No podemos pasar por alto temas fundamentales como el primer filtro en cualquier inversión inmobiliaria: el uso de suelo. Exploramos cómo entender este aspecto crítico puede impactar significativamente en el éxito de cualquier proyecto y en este sentido también es importante conocer qué dice la Ley federal del trabajo en materia de construcción para que no te agarren desprevenido en caso de un accidente en el lugar de trabajo

Por último, pero no menos importante, exploramos las implicaciones de las nuevas tecnologías y los materiales sustentables en nuestras disciplinas, destacando las últimas innovaciones y tendencias que están dando forma al futuro de nuestra industria.

¡Esperamos que disfruten de esta edición tanto como nosotros disfrutamos al crearla!

Frida Sofía Flores
EDITORA EN JEFE

ILUMINACIÓN *en espacios* COMERCIALES

Seguramente has notado que la iluminación es un factor sumamente importante y de gran relevancia no sólo para alumbrar un espacio, sino para darle un toque distintivo que provoque sensaciones y emociones diversas, la cual se debe adaptar según las necesidades y requerimientos. En esta ocasión, abordaremos la iluminación en el ámbito comercial y su impacto en el ambiente como un elemento crucial que puede influir en las decisiones de compra, la percepción del cliente y la eficiencia energética, *¡así que toma nota!*

Comenzaremos por las tendencias en iluminación para espacios comerciales, donde la iluminación LED emerge como la opción líder, debido a su eficiencia energética, versatilidad y larga vida útil, además de que nos permite crear atmósferas y personalizar la experiencia del cliente.

La integración de la domótica en los sistemas de iluminación, es otra de las tendencias que no pueden pasar desapercibidas, pues su aplicación permite controlar la intensidad, color y temperatura a través de sensores o aplicaciones, en este sentido también dependiendo del tipo de comercio se destaca el uso de la iluminación biodinámica, que busca mejorar el confort y la productividad, a través de la adaptación de la luz al ritmo circadiano del ser humano.

Por lo que respecta al efecto en el ambiente, es muy importante que consideres el tipo de comercio, pues la iluminación debe ajustarse al tipo de producto o servicio que ofrece, pues no se trata sólo del efecto de la iluminación sino de las emociones que ésta provoca.

En este contexto, es imprescindible considerar el estilo de iluminación para garantizar su armonía con la decoración del lugar. Es probable que colabores estrechamente con el cliente, quien proporcionará información detallada sobre su producto o servicio. Con esta información como base, podrás desarrollar propuestas de iluminación que complementen la estética del espacio comercial.

Otro aspecto crucial a tener en cuenta en la creación del ambiente es la intensidad de la luz y debe ajustarse según la hora del día y la actividad realizada en el espacio, aquí es donde también puedes hacer uso de la domótica.

Ahora, centrémonos en las recomendaciones para optimizar la instalación de iluminación. Es fundamental realizar un estudio exhaustivo del espacio y las necesidades específicas del negocio. Probablemente tu cliente pueda proporcionarte información relevante sobre los hábitos de consumo de los clientes o usuarios finales, lo cual puede ser de mucho valor para el desarrollo de tu propuesta.

Dependiendo del producto o servicio ofrecido, se recomienda optar por sistemas de iluminación LED y sensores de movimiento siempre que sea posible, lo que permitirá reducir el consumo energético de manera significativa. Además, para maximizar la eficiencia de la instalación, es importante mantener limpias y reemplazar regularmente las luminarias. La acumulación de polvo puede interferir en su correcto funcionamiento, alterar la tonalidad de la luz, reduciendo su intensidad original y alterar la tonalidad de los objetos.

Asimismo, se sugiere utilizar materiales reciclados y de bajo consumo energético, así como adoptar un enfoque de diseño responsable que se alinee con el proyecto en su totalidad.

Opta por los sistemas de ahorro de energía, los cuales básicamente se reducen a tres opciones: la iluminación LED con la que puedes ahorrar hasta el 80% de energía en comparación con las luces incandescente; los sensores de movimiento, que se activan con la presencia de los usuarios y los sistemas de control de luz, que te permiten regular la intensidad y el color de la luz según las necesidades.



Toma en cuenta que uno de los retos de la iluminación además de alumbrar es lograr dar protagonismo a espacios específicos, pudiendo incluir en las decisiones de compra, sensaciones y emociones del cliente. En el afán de que esto quede más claro, aquí tienes algunos ejemplos que te ayudarán a comprender qué tipo de iluminación es más adecuada para cada establecimiento comercial, por ejemplo:

Tiendas de ropa.

La iluminación general es con focos LED de alta luminosidad para obtener una buena visibilidad de las prendas. La iluminación focal es a través de focos LED orientables para resaltar prendas específicas, tejidos, materiales, colores, etc. Se recomienda el uso de proyección de imágenes (modelos o campañas publicitarias) La temperatura de color por lo regular es neutra para una percepción real de los colores. Las sensaciones varían dependiendo el uso de tonalidades, intensidad del color en la iluminación, marca (cliente) y target, aunque por lo regular se pretende que transmita vanguardia, modernidad, distinción, elegancia y dinamismo.



Joyerías.

Por lo regular su iluminación general es tenue y cálida para crear un ambiente elegante. La iluminación focal utiliza focos LED para resaltar las joyas, en tanto sus vitrinas regularmente tienen tiras LED para evitar “huecos” y lograr una mejor percepción de las joyas. Dependiendo de la marca, las piedras y metales, se pueden utilizar luces de color para crear identificadores (sellos de la marca). Importante se debe evitar la luz directa sobre las joyas, para no producir reflejos no deseados. Con este tipo de iluminación provocaremos sensación de elegancia, sofisticación y lujo.



Restaurantes.

La iluminación general debe ser tenue y cálida para crear un ambiente acogedor, en tanto la iluminación focal sobre las mesas debería ser directa para facilitar la lectura del menú y la comida. En las zonas de paso se recomienda incorporar una iluminación más brillante para garantizar una mejor circulación. Dependiendo del tipo de restaurante, se puede hacer uso de luces de color para crear diferentes ambientes, aunque esto dependerá del estilo, pues se puede dar el caso donde se utilice el mismo tono de luz, pero con diferente intensidad. Si buscamos un ambiente más íntimo, lo ideal es la luz cálida (se recomienda también en estos casos el uso de velas o bombillas amarillas o ámbar) Con este tipo de iluminación lograremos un ambiente acogedor, íntimo y relajante.



Mueblerías.

La iluminación general es brillante y difusa para una buena visibilidad de los muebles. La iluminación focal, es a través de focos LED orientables para resaltar detalles específicos de los muebles. En tanto, la iluminación ambiental, utiliza una luz más tenue para crear ambientes más acogedores; es muy probable que se tenga que recurrir a luces de colores o diferentes intensidades para crear diversos ambientes según el estilo de los muebles. La temperatura del color casi siempre es neutra para brindar una percepción real del color. El tipo de sensaciones que obtendremos es de modernidad, vanguardia, elegancia y sofisticación.



Hospitales.

Regularmente la iluminación general es blanca brillante en zonas de paso y quirófanos; mientras en sus habitaciones y salas de espera la luz es tenue y regulable para crear un ambiente confortable para los pacientes y familiares. En las zonas de pediatría, se pueden incluir luces de colores para crear un ambiente más confortable y relajado. La temperatura del color por lo tanto es luz blanca para zonas de trabajo y cálida para las de descanso. Con estas aplicaciones obtendremos sensaciones de tranquilidad, seguridad, higiene y asepsia.



Bufete de abogados.

La iluminación general es blanca y brillante para crear un ambiente profesional y serio; dentro de los despachos la luz es más tenue para crear un ambiente más privado y de confianza; se puede hacer uso de focos orientables o tiras LED para iluminar las bibliotecas; en tanto en las salas de reuniones la iluminación es ajustable para adaptarse a diferentes tipos de reuniones (de trabajo o con el cliente); rara vez se utilizan luces de color, pues lo que buscan es provocar una sensación profesional, seria y confiable.

Todos estos ejemplos pueden variar ligeramente, dependiendo de la marca y cliente final, sin embargo, como puedes observar la iluminación comercial es una herramienta poderosa que puede usarse para crear ambientes atractivos, eficientes y que transmitan la esencia del negocio. **Invertir en un sistema de iluminación adecuado puede tener un impacto positivo en las ventas, la satisfacción del cliente y la sostenibilidad del negocio,** te sugerimos busques materiales de marketing que te ayuden a entender mejor las zonas de punto de venta, posicionamiento de marca, así como customer journey, para que tengas más elementos para propuestas más eficientes.

Guía de tendencias *en diseño,* equilibrio entre armonía y estilo

El diseño de interiores en 2024 se caracteriza por un enfoque equilibrado que combina la armonía y el estilo, pues se busca crear espacios acogedores y funcionales que reflejen la personalidad de los habitantes, sin dejar de lado las últimas tendencias en materiales, colores y texturas. Por ello te presentamos algunas recomendaciones que te ayudarán a desarrollar de manera eficiente propuestas para el diseño de interiores de tu proyecto, *¡así que toma nota!*





Colores

Si con tu propuesta buscas provocar una sensación de energía, creatividad, inspiración y alegría, entonces te recomendamos utilices los colores más vibrantes como amarillo mostaza, terracota, naranja, granate, azul marino o grisáceos, verde menta o esmeralda. Muestra de ello es que la mayoría de los corporativos o empresas dedicadas a la publicidad, marketing y call center utilizan este tipo de colores pues provocan reacciones neuronales positivas, además son los colores en tendencia de este año.



Si tu objetivo es crear un ambiente de serenidad, tranquilidad y calma, te recomendamos elegir tonos neutros como el beige, blanco, gris y marrón. Estos colores son comúnmente asociados con entornos hospitalarios, bufetes de abogados, centros comerciales, hoteles y resorts, donde se busca generar una atmósfera de paz y confort.

Por otro lado, si aspiras a diseñar espacios biofílicos que fomenten una conexión con la naturaleza, los tonos verdes salvia, marrones, terracota y azul cielo son excelentes opciones. La integración de plantas y la maximización de la luz natural complementarán esta sensación de conexión con el entorno natural. No debes olvidar adaptar la paleta de colores según el paisaje circundante, lo cual garantizará una mayor armonía entre el proyecto y su entorno. Ejemplos claros de esta integración son los hoteles sustentables o ecofriendly que han adoptado esta filosofía de diseño.



Texturas

Si tu objetivo es establecer una conexión con la naturaleza o capturar la esencia del entorno, es fundamental integrar texturas naturales como madera, lino, algodón y piedra. Estas texturas evocan una sensación de calidez y autenticidad en el espacio. Además, es recomendable incluir materiales endémicos para agregar un toque de autenticidad y singularidad al proyecto.

Por otro lado, si buscas crear un impacto visual dinámico, te sugerimos combinar una variedad de texturas lisas, rugosas, suaves y ásperas. Estas texturas se encuentran comúnmente en materiales como telas sintéticas, terciopelo o mimbre. Atreverse a experimentar con contrastes de colores y texturas puede generar resultados sorprendentes. En este aspecto, vale la pena seguir el trabajo de la interiorista Sofía Aspe, reconocida por sus integraciones espectaculares.

Tanto en el primer enfoque como en el segundo, la inclusión estratégica de piezas artesanales, únicas y hechas a mano puede elevar significativamente el nivel del proyecto, agregando un toque de originalidad y personalidad al diseño.

Materiales

La madera sigue siendo una elección destacada debido a su versatilidad, calidez y elegancia atemporal.

Se recomienda priorizar maderas sostenibles de bajo impacto ambiental, como el bambú, el roble y el corcho, para promover prácticas de diseño ecoamigables.

El metal continúa siendo una opción popular para estilos industriales o minimalistas, añadiendo un toque de modernidad y sofisticación al espacio. Bien integrado, el metal puede transmitir una sensación de elegancia y atemporalidad.

La piedra ha ganado protagonismo en los últimos años, con formatos cada vez más grandes y una amplia variedad de acabados, desde lisos hasta rugosos. El terrazo, por su parte, está experimentando un resurgimiento en popularidad, ofreciendo opciones versátiles y atractivas para el diseño de interiores.

La incorporación de tejidos y telas naturales como el algodón, el lino y la lana puede ayudar a crear una atmósfera acogedora y confortable en el espacio.

Para aquellos interesados en explorar nuevos materiales, el bioplástico y los materiales compuestos, ofrecen opciones más ligeras y resistentes, ideales para proyectos innovadores y vanguardistas en diseño de interiores.

Mobiliario

Si tu proyecto tiene como objetivo ofrecer soluciones para optimizar el espacio, el mobiliario multifuncional se convierte en tu mejor aliado. Este tipo de mobiliario integra piezas versátiles que se adaptan a diversas necesidades y áreas, como mesas extensibles, estanterías que se transforman en escritorios o sofás con camas nido, entre otros ejemplos prácticos.

Para quienes desean revivir el estilo y objetos de moda de décadas pasadas, revalorando piezas antiguas y restauradas, el mobiliario vintage es una opción excepcional. Sin embargo, es importante tener en cuenta que este estilo es único y demanda originalidad en la integración de las piezas. Aunque se recuperen elementos decorativos de décadas pasadas, el mobiliario vintage también incorpora materiales y tendencias contemporáneas, creando un espacio que fusiona lo clásico con lo moderno. La madera y los textiles con estampados florales son elementos que suelen destacar en este estilo.

Para aquellos que buscan diseños orgánicos, fluidos y dinámicos que inspiren relajación, tranquilidad y confort, así como una sensación de protección, la tendencia "bold" es la elección perfecta. Este tipo de mobiliario, caracterizado por líneas curvas y suaves, ha ganado popularidad en los últimos años debido a su capacidad para crear espacios visualmente amplios y favorecer la circulación. Gracias a su diseño, se logra una sensación de mayor amplitud, se suavizan los contornos y se facilitan las integraciones dentro del ambiente.



Acabados

Para realzar la belleza natural, los acabados mate son una opción incomparable, ya que añaden un toque de elegancia y sofisticación a muebles y paredes. La madera sin tratar o las piedras con texturas rugosas son elecciones excepcionales para este propósito, destacando la autenticidad y la calidad de los materiales.

Los acabados metálicos también pueden desempeñar un papel importante, especialmente en detalles como lámparas, tiradores o herrajes, agregando destellos de brillo y modernidad al espacio.

Si tu objetivo es destacar en los detalles, considera la inclusión de piezas hechas a mano, las cuales aportan un toque único y personalizado a la decoración. Los objetos artesanales añaden calidez y carácter, convirtiéndose en verdaderos acentos de estilo en cualquier ambiente.

En función del presupuesto y las preferencias del usuario final en cuanto a tecnología, también puedes considerar la integración de acabados tecnológicos.



No te olvides *de integrar...*

- Estos elementos no sólo mejoran la funcionalidad y el confort, sino que también añaden un toque contemporáneo y sofisticado al diseño interior.
- Espacios abiertos y fluidos en las diferentes áreas de la casa como cocina, comedor y sala de estar, pues además brindan una sensación de amplitud.
- Conecta los espacios con el exterior a través de ventanas grandes, patios interiores y jardines verticales.
- Aprovecha la luz natural, busca maximizar su uso para crear espacios más luminosos y saludables.
- Apuesta por diseños energéticamente eficientes y que minimicen el impacto ambiental.

Como puedes observar, el diseño de interiores se caracteriza por la búsqueda de espacios acogedores, sostenibles y que reflejen la personalidad de los habitantes. Se apuesta por la combinación de colores vibrantes y neutros, texturas naturales y contrastantes, materiales ecológicos e innovadores, mobiliario multifuncional y vintage, y acabados que resalten la belleza natural de los materiales. En el ámbito arquitectónico, se priorizan los espacios abiertos y fluidos, la conexión con el exterior, el aprovechamiento de la luz natural y la sostenibilidad, sin dejar de lado la creatividad.

ARQUITECTURA DE DISEÑO **EMOCIONAL**

JIMENA FERNÁNDEZ

WILLIAM J. VANDEN HEUVEL

THE EXTRAORDINARY EFFORT TO BUILD THIS

Es hora de sumergirnos en una entrevista exclusiva con **Jimena Fernández**, quien es arquitecta graduada de la Anáhuac y con una Maestría en Edificios de Tecnología Avanzada de la Universidad Politécnica de Madrid, Jimena **es una experta en arquitectura sustentable certificada como LEED AP**. Prepárate para adentrarte en el emocionante mundo del diseño emocional y ser inspirado por las ideas que Jimena tiene para ti.

Comenzamos nuestra entrevista con Jimena preguntándole cómo definiría la arquitectura en términos de generar cambios cognitivos en los usuarios. Compartiéndonos que su enfoque está basado en la arquitectura emocional, que se centra en cómo las personas actúan según sus deseos más que sus pensamientos. Jimena basa su metodología en la idea de que las emociones y las pasiones son motores poderosos en la vida de las personas. Esta filosofía ha permitido que su diseño emocional genere cambios conductuales positivos en quienes interactúan con sus obras, siendo esta una parte significativa de su proceso creativo

Nuestra conversación nos llevó a un ejemplo que Jimena compartió: **'Hablando de un tema de sustentabilidad, es ir enseñando a la gente a respetar más el medio ambiente, a ser más éticos, más incluyentes, considerando su entorno.'** Jimena es una firme creyente de que **la arquitectura tiene el poder de sembrar pequeñas semillas dentro del usuario:**

“DE NOSOTROS DEPENDE QUE ESAS SEMILLAS SEAN PARA HACER ALGO BUENO Y NO”

Para ella, un buen diseño no solo mejora las cosas prácticas, sino que también te guía hacia una **conducta más ética e inteligente**, brindando una fortaleza enorme a la arquitectura en beneficio del usuario.

En este sentido le preguntamos a Jimena, que significa la ética para ella, cómo la concibe, y nos compartió que para ella **“la ética es todo lo que está bien hecho, tú sabes cuando estás haciendo algo bien, tú sabes cuando estás haciendo algo que parece bueno pero no es cierto, entonces primero que nada es seguir los lineamientos, si hay una norma cumplirla, en temas como la sustentabilidad (es) no hacerlo por encimita, o sea**





porque tú puedes salir a vender que estás haciendo un proyecto sustentable y meter ciertas tecnologías o hacer ciertos cambios y al mismo tiempo estar utilizando materiales que no son sustentables o haciéndolo en una región que tiene un daño ambiental, y eso, es una cosa no ética, punto”, señaló.

Jimena destacó la maravilla de las nuevas generaciones al señalar que estos conceptos ya los tienen más aprendidos en comparación con las viejas generaciones, ellos lo tienen súper claro, **“no se los tienes que enseñar, no se los tienes que vender, tienen claro qué es bueno y qué es malo”**. En este sentido, mencionó que hay ocasiones en las que se presentan proyectos increíbles, pero se percibe que no serán buenos para el medio ambiente ni para la sostenibilidad, o que simplemente buscan ser sostenibles por cumplir una normativa superficialmente. Para Jimena, eso no es ético. Destacó la importancia de tener una balanza moral muy clara.

Asegura que todos los proyectos que ha realizado han sido bajo este esquema, y nos compartió una anécdota: **“En algún momento me tocó retomar**

un proyecto donde el despacho anterior había sugerido los muros de colindancia con Tablaroca para reducir costos”. Tuvo que levantar la mano para corregirlo y hacerlo de la mejor manera. Otra anécdota fue cuando desarrollaba unas oficinas y le pidieron meter más gente de lo que permite el código, algo que no era posible ni por normativa ni a nivel de aire acondicionado, además de que no estaba calculado para eso. **“Entonces ahí es donde tienes que ser muy claro, y no solo ser un dibujante para el cliente, sino un consultor”**, añadió. **“Ahí no es tanto por la ética, sino el deber ser, porque si solo quisieran que les dibujaras los planos, probablemente tendrían a alguien que les dibuje los planos”**, aseveró.

Siguiendo nuestra entrevista, le preguntamos cuál es el papel de la arquitectura y el compromiso que tiene su despacho como factor de cambio. Y su respuesta fue:

“MEJORAR LA ARQUITECTURA”

De entrada, resalta su compromiso con la sustentabilidad, enumerándonos algunos puntos importantes en su filosofía.

El primero de ellos, es utilizar materiales que no dañen el medio ambiente. Jimena recuerda que cuando inició su carrera, se hablaba ya de un problema de agua, que se avecinaba y que hoy es latente. Se preguntó a sí misma **“¿Qué puede hacer la arquitectura?, un montón de cosas porque nosotros ya sabemos cuáles son los problemas que vienen y se tienen que ir empezando a arreglar”**, en este contexto destacó que no se trata de una arquitectura responsiva, sino de una arquitectura propositiva que contribuya al medio ambiente utilizando materiales como por ejemplo: **“...descargas cero, poco consumo energético, poco consumo de agua, tratamiento de agua pluvial, etcétera”**, evitando así generar un impacto negativo.

En segundo lugar, sería **“hacer espacios creados con empatía”**, pues considera que el principal problema que existe hoy en la arquitectura es la falta de empatía, anteponiendo el beneficio de todos como una comunidad en vez del beneficio propio. Mencionó que “la gente tiene que empezar a pensar en lo que necesitamos, en lo que queremos, en lo que se necesita para generar un bien común. Yo sí estoy comprometida a generar un bien común”. Señaló que para ella la arquitectura no es una escultura, **“sino un espacio que va a transformar la vida de quien lo habita”**, es decir, un espacio que no impacte en el medio ambiente, que sea lo más atemporal posible y que no siga tendencias, porque “las tendencias se pierden, pasan de moda, sino que sean espacios atemporales y dejar de hacer cosas que vuelvan basura. Mientras más efímera sea la arquitectura, menos ética es”, sentenció.



...UN ESPACIO QUE VA A TRANSFORMAR LA VIDA DE QUIEN LO HABITA

También le preguntamos cuál es su compromiso con la arquitectura, el cual expresó, radica en entender el entorno y el espacio donde se está trabajando, siendo empático con los proyectos, los clientes y el usuario final. **“hoy a hay muchísimas problemáticas allá afuera que la arquitectura podría ayudar a arreglar, por ejemplo, la vivienda responsable, la vivienda sostenible, los materiales que se utilizan”**, utilizando incluso los materiales que tenemos a la mano, señaló.

Para Jimena lo más importante en la arquitectura es la empatía, para ella los proyectos deben responder no sólo a un cliente o un usuario final sino también a las necesidades básicas de la región, además de incluir temas de accesibilidad.

No podíamos dejar de preguntarle cuáles son sus materiales favoritos y nos platicó que le encanta integrar **materiales locales** como piedras, pero



también aquellos que vienen de otros lados, que son sustentables o tienen una tecnología detrás, pero también para ella es importante saber qué pasará con estos materiales el día que acabe su vida útil, si se podrán volver a utilizar o qué tan grande será el impacto que dejarán, nos explicó.

Al preguntarle a Jimena sobre el desafío de crear espacios funcionales, estéticamente atractivos y emocionalmente resonantes para los usuarios, Jimena nos compartió que el secreto es leer bien al usuario, leer bien al cliente, señalando que, en la medida que conozcamos al usuario y sus necesidades, lo que quiere sentir y conseguir con este proyecto, así como en la medida entendamos el proyecto, conseguiremos tener un proyecto exitoso que transforma vidas.

Su consejo para los estudiantes es **“que sigan sus pasiones, qué es lo que quieren hacer, cómo lo quieren hacer y cómo sí, no pretextos, sino buscar qué es lo que los mueve, creo que ese es el futuro de las cosas”**, señaló, al tiempo de comentar que, si realmente es pasión lo que mueve a un estudiante para estar en la carrera, lo va a conseguir, pero si lo hace porque alguien más te dijo que lo hiciera, atendiendo factores externos, a lo mejor te cuesta un poquito más de trabajo. Lo importante se acuerdo con Jimena, es seguir sus pasiones, no soltar aquello que se está haciendo, **“hacerle caso a tu instinto, en una de esas dar un pasito para atrás y cambiar el diseño que estás haciendo, cambiar la metodología que estás usando, el approach que estás viendo para un cliente o para otro”**.

Para Jimena las universidades tienen un compromiso enorme, y la oportunidad de hacer entender a las nuevas generaciones de arquitectos tienen esta posibilidad de cambiar las cosas a través de diseño. Señaló que **“hay una oportunidad dentro de la arquitectura mexicana, (donde) hoy por hoy estamos de moda... las universidades ahorita deben ayudar a los chavos a entender sus pasiones..., a sacarlos y enseñarles la vida real, a exigirles que trabajen temprano... hemos encontrado que las nuevas generaciones se tardan mucho en salir a trabajar y lo que te enseñan en la escuela es apenas una pequeña parte de lo que va a pasar allá afuera”**, también urgió a las universidades a **“enseñarles qué hay en México, cuáles son las fortalezas, qué tenemos**



que no tienen otros países para hacer más fuerte este quehacer arquitectónico que después puedan implementar afuera”, señaló.

Finalmente le preguntamos a Jimena cómo le gustaría que la recordarán, cuál sería su legado, y nos compartió que le encantaría **“ser recordada por hacer una arquitectura para todos, que ayuda al usuario a ser más feliz..., a continuar con su vida, pero sobre todo que le ayude a prosperar, creando espacios donde puedan crecer, donde sus hijos puedan crecer, no solamente a nivel edad, sino a nivel persona, y por ejemplo si es una oficina que la gente prospere ahí, y que se vayan y abran su propia empresa, eso es lo que a mí me gustaría, mi metodología emocional va muchísimo a diseñar para prosperar”**.

ELLA ES JIMENA FERNÁNDEZ,

una arquitecta comprometida con la sustentabilidad, la ética y el impacto positivo en la sociedad, sus reflexiones sobre la arquitectura emocional, la responsabilidad ambiental y la importancia de la empatía en el diseño de espacios han sido verdaderamente inspiradoras. Esperamos que estas ideas hayan dejado una semilla de conocimiento y reflexión en ustedes, ya que, como mencionó Jimena, cada pequeña acción cuenta para generar un cambio significativo.

Recuerden que la entrevista completa está disponible en el Spotify de Darius Arquitek. Les invitamos a profundizar en estos temas y a explorar más sobre el fascinante mundo de la arquitectura sustentable y el diseño emocional. Que este encuentro haya sido una fuente de inspiración para sus proyectos futuros y un impulso para seguir explorando nuevas ideas y soluciones en el ámbito de la arquitectura y el diseño.



Bambú laminado:

*sostenible y versátil
para la arquitectura y el diseño*



Si durante el desarrollo de tu proyecto estás en busca de un material que combine belleza, lujo, frescura y sostenibilidad, además de ofrecer una apariencia impecable y una durabilidad excepcional, tenemos la solución perfecta para ti: **el bambú laminado, también conocido como LBL (Laminated Bamboo Lumber)**. Este innovador material se fabrica mediante la unión de tiras de bambú Moso (*Phyllostachys edulis*) con adhesivos de alta resistencia, dando como resultado un producto que cumple con los más altos estándares ambientales.



El proceso de fabricación de este material compuesto no solo garantiza su sostenibilidad, sino que también confiere una versatilidad única, ya que posee propiedades mecánicas superiores a las de la madera tradicional, destacándose por su resistencia a la flexión, la tracción y la compresión.

Todo comienza con la selección de las culmas de bambú más maduras y resistentes. Luego, se cortan en tiras y se les da un tratamiento para eliminar la humedad y los azúcares. Posteriormente, las tiras se unen con adhesivos de alta resistencia bajo presión y calor y finalmente, el material se perfila y se le aplica un acabado superficial.

El resultado es un material con una alta resistencia estructural, comparable a la madera de roble o haya, pero con una mayor flexibilidad, lo que nos permite obtener una amplia variedad de aplicaciones, tanto en

interiores como en exteriores. Por ejemplo, se puede utilizar en estructuras como vigas, columnas, losas y forjados; en revestimientos como fachadas, paredes interiores o techos; en pavimentos como suelos o tarimas flotantes; en mobiliario como sillas, mesas, armarios, estanterías; o en elementos decorativos como paneles, celosías y pérgolas.



Hotel Jakarta | Foto: Lior Teitler



Hotel Jakarta | Foto: Courtesy of WestCord Hotels

Utilizar el bambú laminado ofrece varias **ventajas frente a otras maderas**, como el roble, la haya o la teka. Entre las principales encontramos las siguientes:

Mayor resistencia:



Es un material es más resistente a la flexión, la tracción y la compresión que la madera tradicional.

Sostenibilidad:



El bambú es un recurso renovable que se cultiva sin necesidad de talar bosques y se regenera rápidamente.

Durabilidad:



Es un material duradero que puede resistir la humedad, los rayos UV y las plagas.

Estética:



Tiene un aspecto natural y elegante que se adapta a diferentes estilos decorativos.

Contribución a certificaciones:



El uso de este producto puede contribuir a obtener certificaciones LEED y BREEAM para edificios sostenibles.

Dependiendo del uso que se pretenda darle, el bambú laminado **está disponible en diversas presentaciones:**

Tableros macizos de bambú:

Ofrecen alta estabilidad y resistencia a grietas y roturas, al tiempo que proporcionan un canto exclusivo a cada tablero según su composición. Son ideales para mobiliario, encimeras, peldaños de escaleras y revestimientos de pared y techo.

Lamas contrachapadas de bambú:

Son adecuadas para superficies curvas y ofrecen alta resistencia mecánica y estética, es el material perfecto para revestimiento interior en paredes, celosías y techos.



Chapa de bambú:

En su trasdós llevan un soporte que evita la rotura en su manipulación. Son adecuadas para rechapado de tableros de todo tipo con uso final como revestimiento interior de pared y techo, así como para fabricación de mobiliario y hojas de puertas. Por su parte, su formato encolado perpendicularmente entre sí, da lugar a tableros contrachapados 100% bambú.

Pavimento macizo de bambú para interiores:

Por lo regular lo encontraremos en un tono caramelizado. Su acabado barnizado le confiere una dureza extra, por lo que es un material resistente y estable, ideal para suelos luminosos y zonas húmedas como baños y cocinas. Están diseñados para su instalación flotante y espacios de gran dimensión.

Pavimento para exteriores:

Su color por regular es mucho más oscuro o marrón ya que es un material termo-tratado y prensado a alta presión, de gran estabilidad dimensional y durabilidad, perfecto para revestimiento de fachadas y mobiliario exterior.

Perfil laminado de bambú:

Ofrece altísima estabilidad a la pieza a la vez que aporta una estética similar en todas las caras del perfil, por su estética es ideal en aplicaciones decorativas de carácter estructural, como en vigas y techos suspendidos.

Además, tienes la opción de elegir entre el bambú barnizado o sin tratar. Optar por el bambú barnizado implica que el producto será tratado con un barniz que lo protege de la humedad y los rayos UV, lo que lo hace ideal para su uso en exteriores y te permite lograr una variedad de acabados y tonalidades. Por otro lado, si decides dejarlo sin tratar, ten en cuenta que el producto no contará con ningún tratamiento químico para protegerlo de la humedad y los rayos UV. Sin embargo, puedes aplicar tintes y barnices para cambiar su tonalidad y textura. Es importante tener en cuenta que, si optas por dejar el bambú sin tratar, se recomienda su uso en interiores. Aunque el bambú es naturalmente resistente a la humedad y los rayos UV, es importante tener en cuenta estos factores, para no poner en riesgo tu proyecto.



Finalmente, el rápido crecimiento del bambú, su capacidad de regeneración y su habilidad para absorber grandes cantidades de CO2 lo convierten en un recurso sostenible que además requiere menos energía y agua en comparación con la producción de madera tradicional, ya que puede ser cultivado cada 5 o 6 años. *Es decir, **el bambú laminado representa una opción versátil, sostenible y estéticamente atractiva que ofrece numerosas ventajas para proyectos de arquitectura, diseño, interiorismo e ingeniería civil, contribuyendo de manera significativa a la reducción del impacto ambiental de la industria de la construcción.***

ENTREVISTA CON **BERNARDO GÓMEZ PIMIENTA**

Para esta edición, tuvimos el privilegio de entrevistar en exclusiva al Doctor Bernardo Gómez Pimienta, reconocido a nivel internacional como uno de los arquitectos más destacados, cuya extensa trayectoria se evidencia no solo en sus obras, sino también en los más de **120 premios y distinciones** que ha recibido. Entre sus **proyectos más emblemáticos** se encuentran

ESCUELA NACIONAL DE TEATRO, LA REMODELACIÓN DEL TEATRO DE LOS INSURGENTES, EL HOTEL HABITA Y LA TRANSFORMACIÓN DE LA AVENIDA PRESIDENTE MASARYK. ADEMÁS, DESTACAN SU PARTICIPACIÓN EN EL PLAN MAESTRO DE LA CIUDAD DE LOS LIBROS EN LA CIUDADELA, EL EDIFICIO DEL SIGLO XVIII, Y EL EDIFICIO DE SERVICIOS DE TELEVISIÓN.



Su influencia se extiende a través de múltiples proyectos residenciales, edificios culturales, industriales y parques, así como en el diseño urbano, dejando huella en México, Estados Unidos, Latinoamérica, Europa y Asia.



Comenzamos nuestra entrevista indagando sobre el enfoque principal de Bernardo Gómez Pimienta al abordar proyectos de urbanismo a lo largo de su carrera. Él compartió con nosotros que, desde su perspectiva, abordar proyectos tanto de urbanismo como de arquitectura es esencialmente lo mismo, ya que lo fundamental son los usuarios finales, aquellos que serán ellos quienes utilizarán los edificios o espacios urbanos resultantes. Señaló que,

■ ■ lo que hacemos los arquitectos al final es un servicio
y el servicio es

CÓMO MEJORAR LA MANERA EN CÓMO LA GENTE VIVE,

entonces al final el usuario es lo importante,
lo primordial. ■ ■

Bernardo enfatiza la importancia de integrar el concepto de arquitectura universal en todos los edificios y proyectos urbanos, garantizando la accesibilidad para todos los usuarios, donde alguna capacidad física diferente, el uso de bastones, sillas de ruedas o carriolas no sea una limitante que les impida el tránsito. Destacó, a modo de ejemplo, su trabajo en la remodelación de la Avenida Masaryk, donde se eliminaron los escalones a lo largo de más de tres kilómetros. Recordó que esta vía solía tenerlos por todos los lados por lo que uno de los aspectos a abordar fue perderlos, reducirlos o eliminarlos, para asegurar así la accesibilidad universal.

Otro ejemplo que destacó Bernardo en relación con la aplicación de la arquitectura universal fue su trabajo en el proyecto de la Ciudad de los Libros. Se encontró con un desafío significativo en el edificio del siglo XVIII, que presentaba un desnivel de 70 centímetros de una esquina a otra debido a los 200 años de uso y los hundimientos diferenciales que habían ocurrido. Donde antes de su intervención, la accesibilidad era un problema evidente: **"Le habían salido escaleras y rampas, de estas rampas que no son para discapacitados, son rampas para discapacitarse, o sea de esas rampas que están chuecas y si pisas mal te vas a romper el tobillo"**, nos mencionó, que en este sentido su labor consistió en eliminar estas barreras y crear una topografía más fluida, que permitiera a todas las personas moverse sin obstáculos. Enfatizó la importancia de este enfoque, especialmente en proyectos urbanos, donde



**LA ACCESIBILIDAD
ES FUNDAMENTAL
PARA GARANTIZAR
LA INCLUSIÓN
DE TODOS
LOS CIUDADANOS.**

Bernardo, también nos enfatizó la gran responsabilidad que recae sobre la arquitectura y la construcción en términos de sostenibilidad y reducción de la contaminación ambiental. Remarcó que, al embarcarse en un proyecto de nueva edificación, es probable que se deba realizar un proceso de demolición inicial que no resulta sostenible, además de utilizar materiales que pueden no ser especialmente amigables con el medio ambiente. No obstante, resaltó que existen oportunidades para mitigar este impacto, como la implementación de sistemas de iluminación más eficientes energéticamente o la incorporación de tecnologías para el tratamiento y aprovechamiento del agua pluvial. Mencionó: **"Entonces, sí hay muchísimas cosas que podemos hacer, también hay materiales más sustentables unos que otros"**. Reconoció que, aunque en ciertos casos sea inevitable el uso de materiales contaminantes como el concreto y el acero, existen alternativas como la trituración del concreto para utilizarlo como agregado en nuevas construcciones. Concluyó destacando la importancia de priorizar materiales sostenibles siempre que sea posible dentro de cada proyecto.

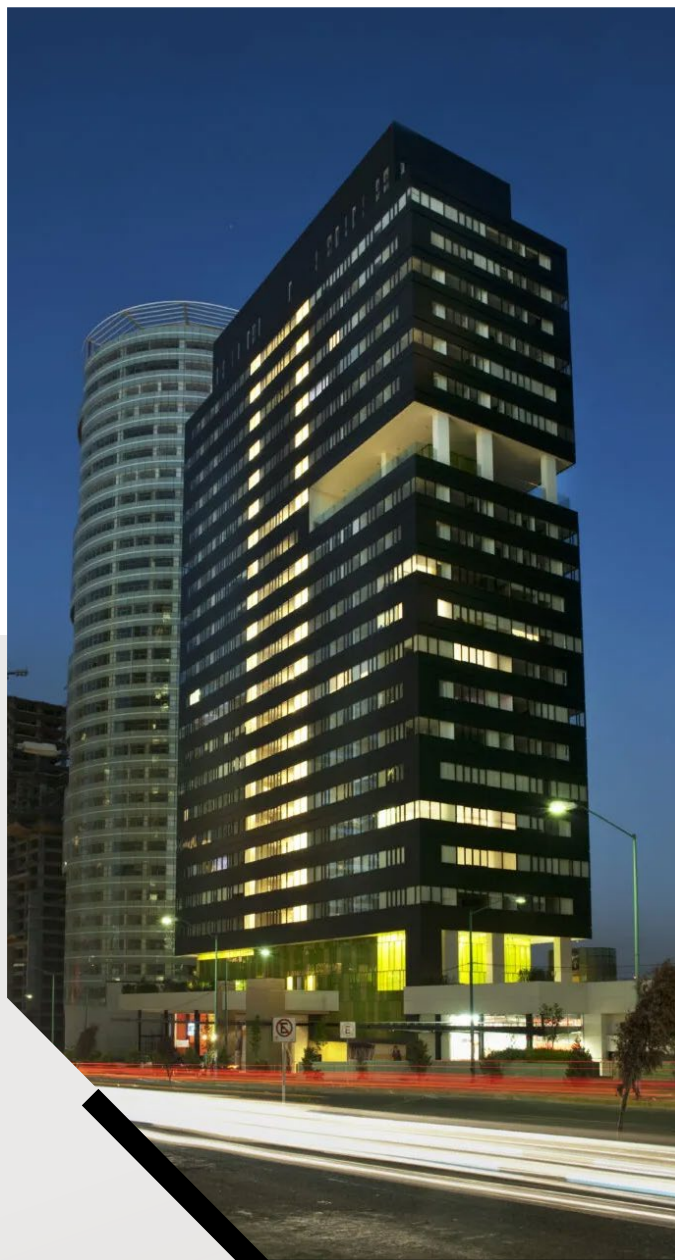


Al preguntarle sobre los desafíos más significativos que ha enfrentado a lo largo de su carrera, Bernardo nos llevó nuevamente la remodelación de la Avenida Masaryk. Donde nos comentó que uno de los aportes que habría querido ejecutar, era separar las tuberías para recuperar y reutilizar de manera eficiente el agua pluvial, distinguiéndola de las aguas grises o negras. Sin embargo, se encontraron con una limitación inherente a la infraestructura de la ciudad y lo recuerda de esta manera: **"una de las cosas que intentamos hacer que no se acabó logrando fue separar toda la tubería para lograr recuperar toda el agua pluvial y llevarla separada de las aguas grises o negras, para poderla reutilizar de mejor manera, pero el problema es que las tuberías en la ciudad sólo son una, nada más existe el drenaje, entonces aunque tu hicieras en tres kilómetros dos drenajes paralelos, llegas a los tres kilómetros y los tienes que volver a juntar**

en un solo tubo". Lo que evidencia la complejidad de implementar soluciones sostenibles en entornos urbanos consolidados.

En este contexto, Bernardo destacó la urgencia de abordar el grave problema de la escasez de agua, proponiendo la reutilización y captación de aguas pluviales como una solución fundamental. Compartió su perspectiva al respecto, enfatizando que este enfoque no puede limitarse a acciones aisladas, sino que requiere intervenciones a gran escala a nivel gubernamental: **"Tenemos que reutilizar el agua pluvial, que se puede tratar de manera bastante sencilla, pero no es problema de hacerlo de calle por calle, tenemos que hacer zonas completas"**. Subrayó que esta no es una responsabilidad exclusiva que recaiga sólo en manos de arquitectos o constructores, sino que su implementación, debe ser abordada de manera simultánea por el gobierno en amplias áreas urbanas para garantizar su efectividad. Además, resaltó la necesidad de mantener los sistemas de agua para prevenir desperdicios significativos, como las fugas que pueden representar hasta el 40% del suministro de agua potable. Invitó a asumir un compromiso ciudadano en la gestión responsable del agua, así como a invertir considerablemente en infraestructuras que permitan un mejor aprovechamiento de este recurso vital.

Fue imprescindible en este sentido, preguntarle a Bernardo su opinión sobre la densificación urbana, tema de vital importancia en el desarrollo de las ciudades. Quién expresó claramente su postura al respecto: **"la densificación es obligatoria, en lugar de que la ciudad siga creciendo hacia el perímetro y que se siga destruyendo terreno, tenemos que aumentar la densificación... lo importante es que la ciudad no se siga desarrollando hacia la periferia, sino que se densifique y que sea muchísimo más alta"**.



Destacó la importancia de evitar la expansión horizontal de la ciudad y enfocarse en incrementar su densidad vertical. Reflexionó sobre el entorno urbano actual, describiéndolo como "extremadamente chaparro", y sugirió que, considerando ciertas excepciones como edificios históricos o condiciones del suelo, se deberían aprovechar los recursos disponibles, mejorarlos e invertir en infraestructura para lograr una densificación adecuada y sostenible.

Por lo anterior, Bernardo propone una transformación en los usos de suelo, abogando por la diversificación: **"tenemos que hacer que los usos de suelo sean múltiples, donde tengas comercio en planta baja, oficinas en los siguientes niveles, vivienda en la parte superior, para que la gente no tenga que tomar el coche y no tenga que trasladarse durante una hora a una escuela, una tienda o un entretenimiento"**. Destacó la situación actual en la Ciudad de México, donde diariamente entre 5 y 6 millones de personas se trasladan para trabajar, enfrentando viajes de hasta tres horas en el mejor de los casos. Advierte que, de no implementarse cambios, los problemas de movilidad persistirán.



En este sentido, Bernardo enfatizó los enormes desafíos que enfrenta una ciudad con una población de 22 millones de habitantes. Señaló que entre las prioridades más apremiantes se encuentran la gestión del agua, ante la sequía persistente y la contaminación aún no resuelta. También mencionó los desafíos asociados con la movilidad, los sismos, la extracción de agua de pozos profundos y sus impactos, así como la inseguridad. Reconoció que, a pesar de estos retos, la energía y vitalidad de la Ciudad de México hacen que valga la pena vivir en ella. Subrayó la importancia de abordar estos desafíos y la capacidad de las ciudades para superar obstáculos y evolucionar con la participación de todos sus habitantes.

Por ello, le preguntamos a Bernardo cuál era su recomendación para aquellas ciudades emergentes

que buscan mejorar su infraestructura urbana y calidad de vida de sus habitantes. Nos compartió que, sin lugar a dudas, invertir en infraestructura es fundamental, incluyendo el tratamiento de aguas, drenaje, suministro de agua potable y el mantenimiento de los servicios hídricos para prevenir fugas. Destacó que estas obras de infraestructura, aunque a menudo pasen desapercibidas o resulten difíciles de inaugurar debido a la naturaleza de los ciclos políticos, son de suma importancia para el desarrollo sostenible de las ciudades. En sus palabras, **"el hacer una inversión gigante en una infraestructura que no van a poder inaugurar, resulta en muchos casos algo muy difícil para ellos y son temas que la ciudad requiere, porque tenemos un tema de abandono de la infraestructura que lleva décadas"**.

Evidentemente, no pudimos dejar de preguntar su opinión respecto de las Smart Cities, Bernardo compartió que estas ciudades inteligentes ofrecen un funcionamiento y gestión más eficientes, especialmente en áreas como la gestión de residuos y el transporte. Sin embargo, reconoció que su implementación requiere una inversión considerable y que las ciudades más grandes, como la Ciudad de México con sus 22 millones de habitantes, enfrentan desafíos adicionales y están rezagadas en este aspecto. Afirmó que, si se hubiera visualizado antes el potencial de las Smart Cities, la situación actual sería diferente, pero, aun así, auguró que las ciudades están encaminándose hacia ese modelo, aunque con cierto retraso.

Bernardo nos compartió cómo a lo largo de los años, el desarrollo de proyectos se ha convertido en un trabajo colaborativo. Destacó que la planificación urbana ya no puede depender únicamente de arquitectos o urbanistas, sino que requiere la colaboración de diversas especialidades para garantizar el éxito de los proyectos. Subrayó la importancia de la participación cívica y la consideración de las opiniones de la comunidad en la medida de lo posible.

Uno de los proyectos que Bernardo recuerda con orgullo es la remodelación de la Avenida Masaryk. Describió este proyecto como intensamente colaborativo, con más de 800 reuniones con los vecinos. Destacó que esta transformación ha sido significativa y tangible, afirmando que se trata de: **"una transformación muy importante, que se nota, entonces es un proyecto que a pesar de la cantidad de horas que tomó... en lo general me parece que funciona y que funciona de manera adecuada y ojalá eso sea un buen ejemplo para que sucedan remodelaciones en muchísimos otros lugares de la ciudad, no solamente en Masaryk"**.



Fotografías: Alejandro, Attribution 2.0 Generic (CC BY 2.0)



Fotografías: Alejandro, Attribution 2.0 Generic (CC BY 2.0)

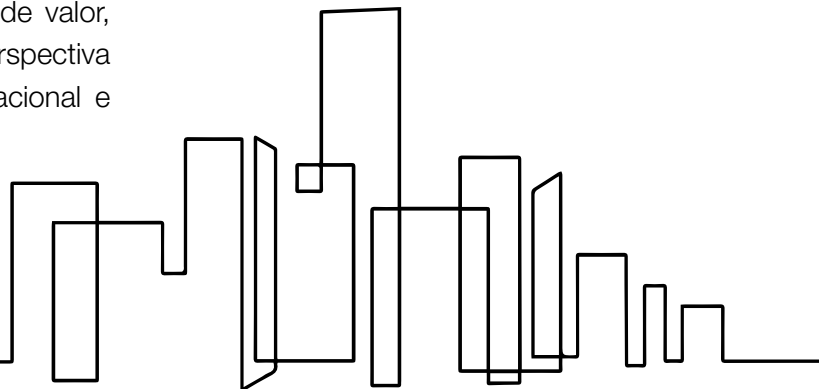
Finalmente, le pedimos que nos diera una recomendación para los estudiantes de las carreras de la industria de la construcción. Su respuesta fue contundente: **"mi recomendación para los estudiantes es viajar, recorrer diferentes ciudades, conocer diferentes culturas, para poder tener eso en el disco duro y poder utilizar toda esa información en los siguientes proyectos, entonces viajar me parece fundamental, (tanto) a ciudades buenas y malas para poder conocer buenos ejemplos y malos ejemplos,**



**SI UNO PUEDE VIAJAR
ES LO MEJOR QUE UNO
PUEDE HACER PARA
INVERTIR SU TIEMPO".**

Concluyó enfatizando la importancia del aprendizaje experiencial y la exposición a diversas realidades urbanas y culturales.

Esperamos que hayas disfrutado tanto como nosotros esta entrevista y que, por supuesto te haya aportado algo de valor, pues esta fue una oportunidad única de escuchar la perspectiva de uno de los arquitectos más reconocidos a nivel nacional e internacional, el **Dr. Bernardo Gómez Pimienta.**



EL NUEVO HÉROE VERDE QUE TRANSFORMA LA CONSTRUCCIÓN

HORMIGÓN

RECICLADO

En la encrucijada entre la innovación y la sostenibilidad, surge una nueva esperanza para la industria de la construcción: el hormigón reciclable. Este hito tecnológico se alza como un faro en la búsqueda de un futuro más verde, desafiando el paradigma de la demolición como un mal inevitable.

Una de las últimas innovaciones en la industria de la construcción sin duda alguna es el hormigón reciclable, esta práctica representa una invención crucial en la búsqueda de una construcción más sostenible, pues si bien la demolición en muchas ocasiones es inevitable, se ha convertido en un grave problema que genera enormes cantidades de desechos cada año, en México, los residuos de construcción, demolición y excavación (CDEW) representan aproximadamente 14 mil toneladas al año y a nivel mundial estos desechos están dentro del top 5 de los materiales más contaminantes del planeta.

Afortunadamente, en los últimos años, hemos presenciado notable incremento el número de materiales reciclables, como resultado del trabajo colaborativo de muchas industrias que están poniendo en práctica este tema, logrando con ello redefinir la sostenibilidad en la construcción.

Pero, ¿Cómo se obtiene? una vez que el hormigón alcanza el final de su vida útil, se lleva a cabo su reciclaje mediante un proceso específico, que consiste en llevar el hormigón de diferentes infraestructuras a una cantera para romperlo o triturarlo, no sin antes realizar una separación meticulosa de los materiales no deseados, como la suciedad, madera, ladrillo y acero, para así triturar únicamente la mezcla restante hasta obtener las especificaciones requeridas. Al producto resultante se denomina agregado de hormigón reciclado (RCA).

El RCA es una solución sostenible que va más allá de simplemente reutilizar cemento. Este material comprende una mezcla de diversos componentes, que incluyen arena, grava y piedras trituradas, entre otros. Como es bien sabido, la elaboración del hormigón requiere de cemento, agregados y agua. Por lo tanto, representa un compromiso con la economía circular en la producción de hormigón.

Este enfoque sostenible implica no solo la reutilización de los agregados del hormigón usado, sino también la reintegración de la pasta de cemento residual del hormigón demolido. Esta pasta de cemento puede combinarse con los agregados reciclados para la fabricación de hormigón nuevo, creando así una base sólida para la producción de hormigón reciclado. Este proceso se basa en el principio del reciclaje, lo que significa que se minimiza la necesidad de extraer recursos naturales y se reduce significativamente la generación de desechos, contribuyendo así a la sostenibilidad ambiental en la industria de la construcción.

La versatilidad y rendimiento del RCA, lo convierten en una opción atractiva para proyectos de renovación y construcción, pues cuenta con una amplia gama de aplicaciones versátiles y sostenibles, por ejemplo, puede utilizarse como base para fabricar nuevos productos de hormigón, tales como el reemplazo de áridos para sub-base de carreteras; control de la erosión como rip-rap; fabricación de barreras de contención rígidas; como agregado en nuevos hormigones, especialmente la fracción gruesa; gaviones rellenos con hormigón molido o bien en la fabricación de nuevas estructuras.

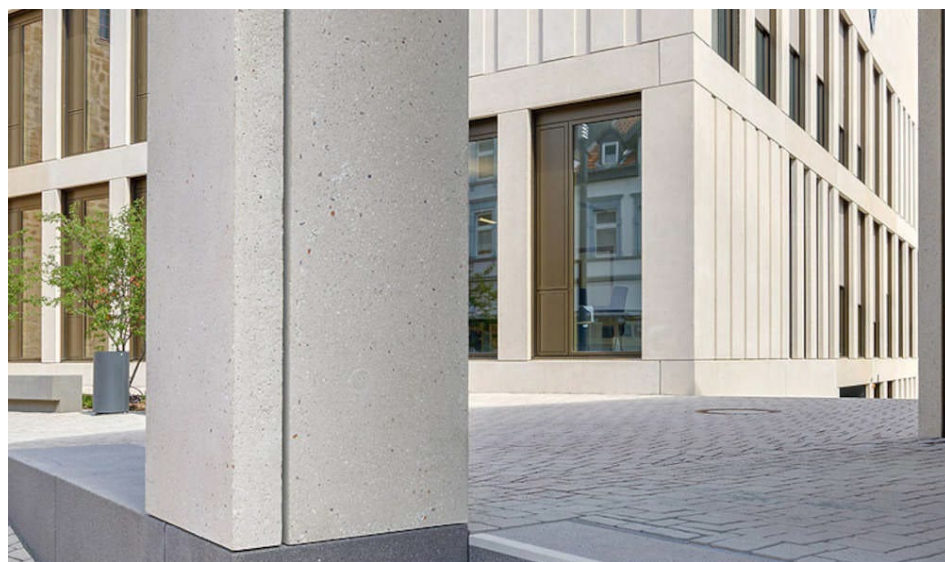


Imagen: <https://www.heringinternational.com/>



Imagen: <https://www.heringinternational.com/>

Por lo tanto, su reciclaje se vuelve esencial, pues básicamente se trata de una solución práctica y efectiva para mitigar el impacto ambiental de la demolición y la construcción.



Imagen: www.cemex.es/

Ventajas de utilizar hormigón reciclado:

Reducción del Impacto Ambiental.

Reduce la necesidad de extracción de recursos naturales minimizando el impacto ambiental y el transporte de nuevos materiales.

Descarbonización de la Industria.

El RCA libera menos emisiones de CO2 vs los materiales vírgenes, contribuyendo así a la lucha contra el cambio climático.

Hormigón más ligero.

El RCA puede ser más ligero que el hormigón nuevo, lo que se traduce en más volumen por tonelada y por pedido.

Disminución en el gasto.

El RCA puede ser más barato de producir, ya que se requieren menos materias primas y costes de transporte.

Gestión Eficiente de Residuos.

Al reciclar, se evita que grandes cantidades de desechos terminen en vertederos, reduciendo así los costos asociados y promoviendo una gestión responsable de los residuos de construcción.

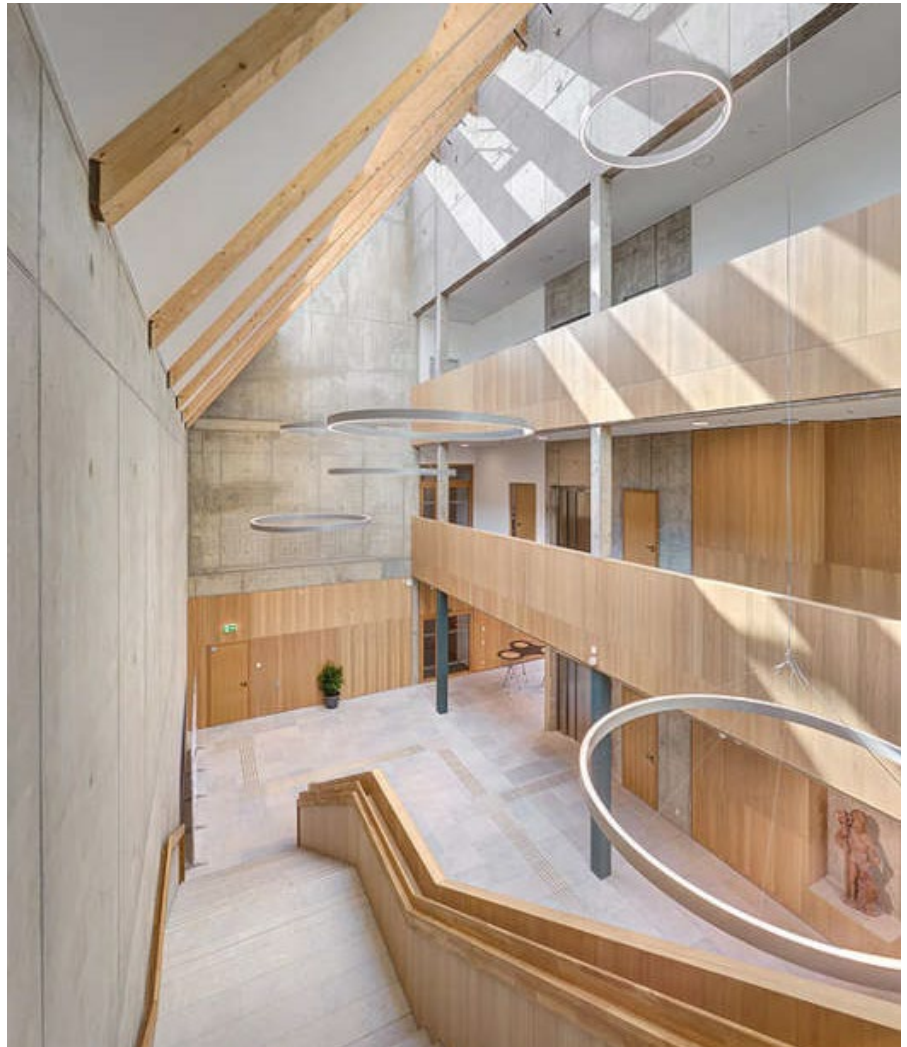


Imagen: <https://www.heringinternational.com/>

Actualmente empresas líderes en industria como Cemex y Regenera, están liderando el camino hacia una economía circular en la construcción. Estas iniciativas no solo reducen los residuos y preservan los recursos naturales, sino que también generan beneficios económicos y ambientales a largo plazo.

El hormigón reciclado es un imperativo para un futuro más sostenible donde las construcciones son más responsables y resilientes. Al adoptar estas prácticas de construcción responsables, nos unimos a soluciones innovadoras para aprovechar al máximo los recursos disponibles. Es así como en este camino hacia la sostenibilidad, el RCA se erige como un pilar fundamental, ofreciendo soluciones concretas para desafíos ambientales globales.

EL AGUA

PARTE 1


Retos y propuestas para un futuro sustentable

A nivel global, nos encontramos con desafíos cada vez más urgentes en cuanto a la gestión del agua. En un contexto donde la escasez y la contaminación del agua son preocupaciones crecientes, es imperativo explorar soluciones innovadoras y propuestas de cambio de paradigmas.

El agua, fuente de vida y elemento fundamental en la arquitectura, el interiorismo, el diseño urbano y la ingeniería civil, juega un papel crucial en el desarrollo sostenible de cualquier ciudad. En este artículo que será dividido en tres partes, analizaremos los desafíos actuales relacionados con el agua y propondremos ideas transformadoras para un futuro más sustentable.

La sobreexplotación de los acuíferos, la contaminación de ríos y cuerpos de agua, así como la falta de infraestructura adecuada para la captación y

distribución del agua potable, son algunos de los desafíos a los que no sólo nos enfrentamos como población, sino también como gremio, pues si bien es una responsabilidad compartida en materia hídrica, mucho dependerá de nuestra habilidad para dar pasos agigantados en beneficio de las urbes y la propuesta de soluciones sostenibles a problemas que no solo afectan la calidad de vida de los habitantes, sino también el desarrollo arquitectónico y urbanístico de la metrópoli.

An aerial photograph of a wide, calm river winding through a dense, green forest. The sun is low on the horizon, creating a warm, golden glow that reflects off the water's surface. The river flows from the background towards the foreground, with several small islands and peninsulas covered in trees. The overall scene is peaceful and natural.

Hablar de sustentabilidad implica el compromiso de mejorar nuestro entorno físico, protegiendo y preservando nuestro valioso patrimonio natural. El agua, esencial para nuestra existencia en el planeta, debe ser una prioridad a corto plazo en las políticas públicas, los grupos sociales y las familias. Esto requiere una colaboración consciente ante los desafíos presentes y futuros.

Es un hecho que el agua, siendo vital para la vida en la Tierra, también ha generado problemas como desbordamientos, hundimientos y arrastres, entre otros, no obstante, su cuidado es uno de los principales desafíos en la agenda global de las naciones.

Si bien aproximadamente el 95% del agua en la Tierra es salada y no apta para el consumo humano, algunos países han logrado sobrevivir gracias a la desalinización de este recurso. Sin embargo, esta tecnología tiene costos elevados y no está disponible para todos. El restante 5% se encuentra en lagos, ríos, glaciares, aguas subterráneas y precipitaciones.

Es esencial tener en cuenta que este 5% se ha visto afectado por la contaminación de las grandes ciudades, convirtiéndose en aguas residuales que requieren atención urgente. Solo unos pocos lagos han logrado mantener su calidad para abastecer a las ciudades.

En cuanto a los glaciares, solo algunos países pueden aprovecharlos durante ciertas estaciones del año, como Groenlandia, Canadá y Alaska, siempre y cuando el deshielo se produzca a un ritmo normal y no acelerado debido al cambio climático.



Así, nos encontramos con la alternativa de las lluvias, aunque estas también están contaminadas con sustancias como azufre. Tras varios días de precipitaciones, el agua puede ser aprovechable, aunque requiere tratamientos adecuados. Por último, las aguas subterráneas también plantean desafíos en la infraestructura urbana.

Algunas de las propuestas innovadoras para abordar estos desafíos de manera integral van desde el diseño de edificaciones sustentables con sistemas de captación de agua de lluvia, aguas subterráneas como fuentes viables de agua limpia hasta la implementación de políticas públicas que promuevan el uso eficiente del agua en espacios públicos y privados. Además, abordaremos la importancia del reciclaje y la reutilización del agua, una opción aún poco desarrollada pero crucial en la agenda ambiental de gobiernos, empresas y usuarios.

Así mismo, analizaremos estrategias que buscan transformar el paradigma actual de consumo y gestión del agua que requiere atención y acción inmediata para asegurar un futuro sustentable para las grandes urbes.

En la segunda y tercera parte de este artículo, continuaremos explorando el fascinante mundo del agua y las oportunidades de transformación que ofrece para la arquitectura, el interiorismo y el diseño urbano, donde la educación ambiental también jugará un papel fundamental en la resolución de los desafíos que enfrentamos actualmente en relación con el agua.

Mtro. Sabetay Palatchi

Profesor de Asignatura,
de la Universidad Iberoamericana A.C.

Uso de suelo,

*primer filtro en la inversión
y desarrollo inmobiliario*

El uso de suelo es un término que se utilizó desde hace varias décadas en México, para la ordenación territorial y el debido crecimiento urbano, a través de la planeación urbana que realizan el Gobierno ya sea Federal o Estatal.

En realidad, es la asignación de un nombre (uso) o calificación cualitativa a una propiedad, en el que se incluyen las actividades, metros de construcción, áreas verdes, áreas libres, cajones de estacionamiento, número de viviendas, o comercios, número de niveles, incluso si el destino es ecológico, etc.

En términos generales, existen dos tipos de uso de suelo: habitacional y habitacional mixto, el primero como su nombre nos lo indica sólo permite la vivienda unifamiliar y plurifamiliar, así como casetas de vigilancia. En tanto que el segundo, permite realizar el resto de actividades necesarias para habitar la ciudad como los comercios.

Como ejemplo, citamos los tipos de Uso de Suelo más comunes en la Ciudad de México (CDMX), que se dividen en tres: **Tipo A, B y C**, mismos que te detallamos a continuación:

A. Es un suelo de densidad baja, que permite únicamente la construcción de 2 viviendas y la operación de comercio básico, por lo general, este tipo de suelo se puede encontrar en los poblados rurales.

B. Se refiere a viviendas que no excedan en 50 unidades o comercio básico de más de 500 metros cuadrados de terreno, como por ejemplo servicios de educación hasta el nivel bachillerato, servicios automotrices, talleres, salones de fiestas y uso industrial, entre otros comercios que integren la venta de bienes o servicios.

C. Este aplica para viviendas de más de 50 unidades e incluye zonas industriales y otros usos especializados, como por ejemplo tiendas de autoservicio y centros comerciales, restaurantes, hospitales, universidades, instalaciones deportivas de gran afluencia, salones de fiestas de usos múltiples y clínicas médicas.



En el caso de la Ciudad de México, siempre debes verificar los Programas Delegacionales de Desarrollo Urbano (PDDU's) y los Programas Parciales de Desarrollo Urbano (PPDU's), que consideran las normas del Programa General de Desarrollo Urbano (PGDU), según información de la Secretaría de Desarrollo Urbano y Vivienda de la CDMX (SEDUVI).

Por lo que respecta a otras localidades te recomendamos acercarte a las autoridades tanto municipales y estatales, encargadas de este tipo de trámites, ya que cada entidad tiene su propia normatividad, o bien acude con algún especialista en la materia para que asesore correctamente y no incurras en alguna falta o delito.

Por su parte, el Instituto Nacional de Estadística, Geografía e Informática (INEGI), proporciona información geoespacial sobre la distribución del uso del suelo agrícola, vegetación natural e inducida en el país.

En Ciudad de México, el Sistema de Información Geográfica muestra el uso del suelo aprobado a través de programas de desarrollo urbano.

Algunos temas a considerar respecto del Uso de Suelo

En caso de que construyas más metros o pisos de los autorizados en el uso de suelo, puedes enfrentar consecuencias que van desde la clausura de la obra, altas multas por parte de las autoridades hasta la demolición.

Sin embargo, existe la posibilidad de buscar la regularización o legalización de una propiedad construida con más metros o pisos de los autorizados en el uso de suelo, para ello deberás realizar los siguientes pasos:

Verificar el estatus legal de la propiedad y que esté inscrita en el Registro Público de la Propiedad, en este sentido también deberás revisar que no existan problemas legales pendientes relacionados con la misma.

Obtener los documentos necesarios como escrituras, planos arquitectónicos y otros **documentos que respalden la propiedad de la vivienda.**

Cumplir con el Uso de Suelo autorizado, esto incluye hacer las modificaciones necesarias en la obra.

Solicitar los permisos requeridos, como el de construcción, remodelación, etc., lo cual implica pagar los impuestos, multas y recargos correspondientes.



Finalmente, recuerda que siempre es importante **consultar los documentos oficiales y obtener asesoría legal especializada para conocer las limitaciones y potencial del Uso de Suelo**, como regla de oro, **nunca compres o desarrolles en un lugar con riesgo o sin autorizaciones administrativas**, ya que esto lo único que te garantiza es un gran dolor de cabeza y la pérdida de dinero, en el menor de los escenarios, pues en otros casos como en el Estado de México y otras entidades, las implicaciones serán de índole penal, ya que existe el Delito de Fraccionadores, justamente porque los desarrolladores no prevén cumplir con toda la regulación existente.



Si tienes alguna consulta inmobiliaria, mándanos un correo a

madridyassociados_abogados@yahoo.com

o visita nuestra página de internet:

<https://madridyassociadosabogados.business>.

Siempre será un gusto ayudarte.


Francisco Manuel Madrid Plata

Lic. En Derecho,

C&O y Fundador de la Firma legal, **“Madrid & Asociados Abogados”**

Ley Laboral en la Industria de la Construcción:

Seguridad & Protección



En México, la industria de la construcción juega un papel fundamental en el desarrollo económico del país, pues esta industria emplea a millones de personas y contribuye significativamente al Producto Interno Bruto Nacional. Sin embargo, la naturaleza de las actividades realizadas en la construcción, como el trabajo en altura, el uso de maquinaria pesada y las condiciones climáticas extremas, hacen que sea una de las industrias más riesgosas en términos de seguridad laboral.

Es por esta razón que las disposiciones de la Ley Federal del Trabajo relacionadas con la industria de la construcción son fundamentales para garantizar la protección de los trabajadores y promover un ambiente laboral seguro y saludable. Razón por la cual te hemos desarrollado las siguientes líneas que te ayudarán a dimensionar y conocer la importancia de estas disposiciones y por qué su cumplimiento es vital para el buen funcionamiento de esta industria.



En primer lugar, es importante destacar que la Ley Federal del Trabajo establece una serie de normativas específicas destinadas a proteger a los trabajadores de la construcción. Estas normativas abarcan aspectos como la seguridad e higiene en el trabajo, la jornada laboral, el salario mínimo, las condiciones de contratación y la protección de los derechos laborales. Todas estas disposiciones están diseñadas para garantizar que los trabajadores de la construcción puedan desempeñar sus funciones de manera segura y digna.

Uno de los aspectos más importantes de la Ley Federal del Trabajo relacionados con la industria de la construcción es la normativa en materia de seguridad e higiene laboral. La construcción es una de las industrias más peligrosas en términos de accidentes laborales, debido a la naturaleza de las actividades realizadas y a los riesgos asociados con el uso de maquinaria pesada y herramientas peligrosas. Por ello, es fundamental que se implementen medidas de seguridad adecuadas para prevenir accidentes y proteger la integridad de los trabajadores.

La Ley Federal del Trabajo establece que los empleadores tienen la obligación de proporcionar un ambiente de trabajo seguro y saludable para sus empleados. Esto incluye la implementación de medidas de seguridad como el uso de equipo de protección personal, la capacitación en el manejo seguro de herramientas y maquinaria, y la supervisión de las condiciones de trabajo en la obra. Asimismo, la ley establece la obligación de realizar inspecciones regulares de seguridad, reportar incidentes y accidentes laborales, y garantizar que se cumplan todas las normativas en materia de seguridad e higiene laboral.

Otro aspecto relevante de esta ley en relación con la industria de la construcción es la normativa sobre la jornada laboral y el salario mínimo. La construcción es una industria que suele requerir horarios extendidos y trabajo en condiciones adversas, por lo que es importante que se respeten los límites establecidos por la ley en cuanto a la duración de la jornada laboral y los periodos de descanso. Asimismo, la ley establece que los trabajadores de la construcción deben recibir un salario justo y acorde a sus funciones, garantizando así su bienestar económico y su dignidad como trabajadores.

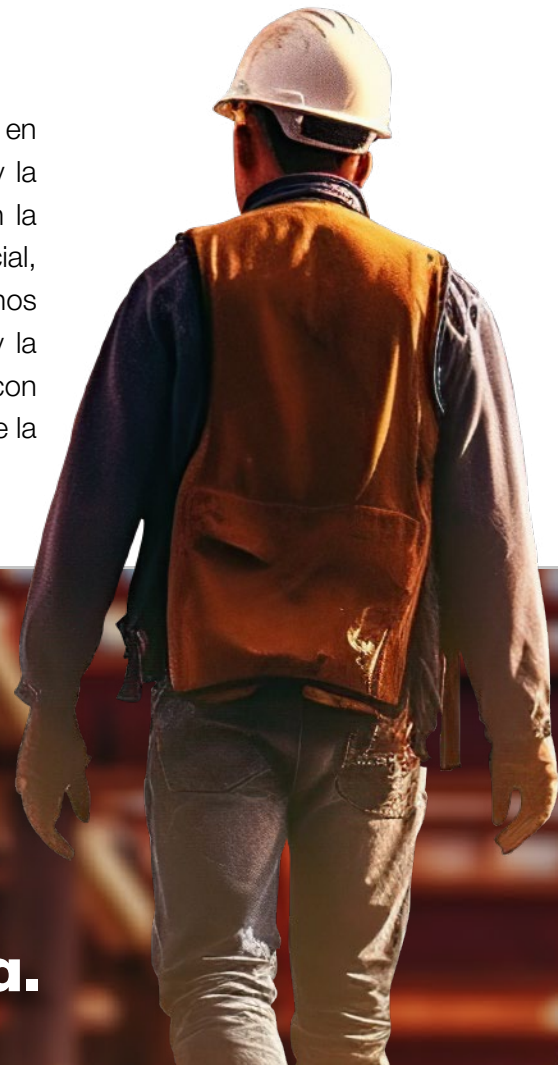
Además, también esta ley establece disposiciones específicas en cuanto a las condiciones de contratación de los trabajadores de la construcción. La ley prohíbe la contratación de trabajadores en



situación de vulnerabilidad, como menores de edad, mujeres embarazadas o personas con discapacidad, y establece que todos los trabajadores deben ser contratados bajo un contrato laboral formal que contenga todas las condiciones y términos de su empleo. Esto garantiza que los trabajadores de la construcción gocen de protección legal y puedan exigir el cumplimiento de sus derechos laborales en caso de ser vulnerados.

Otra razón por la cual es importante conocer la industria de la construcción en relación con la Ley Federal del Trabajo es para fomentar la formalización y la profesionalización del sector. En la industria de la construcción, es común la informalidad laboral, con trabajadores que no cuentan con seguridad social, prestaciones laborales o contratos formales. Esto no sólo vulnera los derechos laborales de los trabajadores, sino que también afecta la competitividad y la calidad de los proyectos de construcción. Al conocer la ley laboral y cumplir con sus disposiciones, se fomenta la formalización de los empleos en el sector de la construcción,

se profesionaliza la mano de obra y se mejora la calidad de los proyectos, lo cual contribuye al desarrollo y a la sostenibilidad de la industria.



Por lo tanto, ahora sabemos por qué es tan importante conocer la industria de la construcción en relación con la Ley Federal del Trabajo, para garantizar condiciones laborales dignas y seguras, para proteger los derechos laborales de los trabajadores, para fomentar la formalización y la profesionalización del sector, y para contribuir al desarrollo y al progreso de la economía de un país.

Recuerda que también en la medida en la que como patrón estés protegido y cumplas con la parte que te corresponde, te evitará en algún momento tener problemas legales, pues nadie está exento de sufrir un accidente, y qué mejor, que estés cubierto para enfrentarlo de la mejor manera posible. Más adelante te daré algunos tips que te ayudarán a ejercer sin preocupaciones, al menos no de este tipo.



Lic. Yohali F. Quiroz Pimentel
Abogada Laboralista

Lo+trendy en

MOBILIARIO CORPORATIVO



Descubre las oficinas del futuro

Los espacios de trabajo están en constante evolución y las tendencias en mobiliario corporativo lo continúan confirmando, siendo así que los rubros en los que no deja de haber innovación son aquellos que tienen que ver con la flexibilidad, ergonomía, sostenibilidad y la tecnología, lo que los convierte en los pilares que definen las nuevas tendencias. Te presentamos algunos de los aspectos a considerar para que tu proyecto de interiorismo corporativo al momento de seleccionar el mobiliario no solamente luzca impecable sino también cumpla con las funciones propias de un mobiliario de esta clase.

Por ejemplo, uno de los aspectos a considerar deberá ser la capacidad que tengan los sistemas modulares para adaptarse a diferentes necesidades y configuraciones, lo cual es pieza clave para crear espacios versátiles y dinámicos. Integrar mesas abatibles, sillas apilables y escritorios convertibles en mesas de reunión, son solo algunos ejemplos de esta tendencia.

Debemos considerar que muchas veces pasamos más tiempo en la oficina que en nuestro hogar, y ahora que parece ser que el trabajo remoto llegó para

quedarse, con mayor razón no puedes olvidarte de invertir en la ergonomía y comodidad que te ofrece una buena silla con soporte lumbar y ajuste de altura, así como los escritorios con diferentes niveles, los cuales son esenciales para prevenir problemas de salud y aumentar la productividad.

Te recomendamos que le des una checadita a los nuevos lanzamientos de Grupo Requeiz, marca mexicana, líder en diseño de mobiliario para oficinas, contract y colectividad, quien recientemente incorporó nuevos diseños innovadores y funcionales para el día a día de la oficina, como por ejemplo la silla **ERGOHUMAN**, la cual representa la ergonomía en su máxima expresión, ya que cuenta con diseño y tecnología para un uso intensivo, incluyendo un sistema de reclinamiento de respaldo e inclinación de asiento y brazos 5D para múltiples posturas de trabajo.

En este sentido, también te sugerimos que no dejes fuera aquellos productos con tecnología integrada para facilitar la colaboración y el trabajo individual, como por ejemplo los escritorios con puertos USB y carga inalámbrica, mesas con pantallas integradas, sillas que te ofrecen el análisis de datos sobre la postura y el tiempo de trabajo del usuario, o con sensores que monitorean la postura ofreciéndote un feedback en tiempo real para mejorar la ergonomía, o bien aquellas que se ajustan automáticamente a la forma del cuerpo del usuario y en ocasiones hasta pueden detectar signos de fatiga.

Por lo que respecta a los escritorios o mesas de reuniones, existen algunas que te permiten la conexión inalámbrica para compartir contenido y colaborar en tiempo real, o aquellas que integran micrófonos y altavoces para videoconferencias o pantallas táctiles para facilitar la interacción con el contenido.



Dependiendo las necesidades y características específicas del trabajo a realizar, incluso puedes integrar mobiliario con sensores de movimiento que te permiten ajustar la altura de los escritorios, la inclinación de las sillas y la iluminación del espacio de trabajo con solo un movimiento de la mano. Dependiendo de tu presupuesto, también podrías integrar algunos modelos que detectan la presencia del usuario y activan automáticamente la configuración personalizada de su espacio de trabajo para mejorar la experiencia.



Por otra parte, la responsabilidad ambiental es un valor fundamental para las empresas, y lo podemos constatar cuando miramos que cada vez son más las compañías interesadas en el bienestar de sus colaboradores y en la popularidad que han adquirido el uso de materiales ecológicos, sostenibles, materiales reciclados y de bajo impacto ambiental, por lo que el uso de la madera certificada, el bambú y los textiles reciclados son opciones que contribuyen a reducir la huella de carbono y construir un futuro más verde.

En cuanto a los colores y estilos del mobiliario, si bien algunas marcas te ofrecen personalizarlos, la tendencia dominante que no pasará de moda, está en el uso de las paletas de colores neutras y naturales con toques de color para acentuar, acompañada de los estilos minimalistas y modernos con líneas simples y formas geométricas para crear espacios más

luminosos, acogedores y estimulantes para la creatividad. En este sentido, integrar elementos biofílicos, como plantas y luz natural, también juegan un papel importante en el bienestar de los empleados.

Como puedes observar las oficinas del futuro son multifuncionales y se adaptan a diferentes necesidades, por lo tanto, versan en la integración del mobiliario en el espacio, donde las zonas de trabajo se combinan con áreas de descanso, colaboración y socialización, reflejando por supuesto la cultura y los valores de la empresa, creando espacios de trabajo que inspiren y motiven a sus empleados.

Entre las mejores marcas de mobiliario puedes encontrar a Grupo Requeiz, Herman Miller, Steelcase, Haworth, Knoll y Vitra, las cuales son algunas de las empresas que están liderando en la innovación y diseño de mobiliario corporativo.



TECHOS Y PAREDES *tensadas*

Expresión
creativa
& arte

Los techos y paredes tensadas van más allá de ser una simple superficie, se convierten en un lienzo para la expresión creativa, integrando diseño, funcionalidad e iluminación de una manera innovadora.

Así que, si estás buscando transformar un espacio ya sea comercial o residencial, sin importar el tamaño, los techos y paredes tensados serán tus aliados, ya que te aseguran una transición sin fisuras entre la pared y el techo, permitiendo la creación de diseños precisos y sin espacios visibles, sí, tal como te lo habías imaginado, además, ofrecen una combinación única de características que garantizan la creación de ambientes impresionantes y funcionales.

Cabe señalar que las membranas utilizadas en los techos y paredes tensados, permiten crear formas infinitas que abarcan desde diseños 3D, techos flotantes o curvas, hasta diseños de múltiples niveles, lo cual te asegura un efecto visual espectacular en cualquier espacio. Además, puedes personalizarlos con el logotipo de tu marca, imágenes, texturas, fotografías o cualquier otro diseño que se desee imprimir.

Los colores, acabados y texturas no serán una limitante, pues existe una amplia gama de colores, texturas y acabados que puedes seleccionar, permitiéndote hacer una serie de combinaciones que se adapte a tu estilo y necesidades de diseño, encontrando desde los clásicos blancos hasta estampados llamativos, imitaciones de materiales naturales o imágenes personalizadas.

Otra de las múltiples ventajas que tiene la incorporación de este tipo de techos y paredes, además de la estética y funcional, es que dependiendo de la marca que utilices, puedes encontrar aquellos que son fabricados con los más altos estándares de calidad, garantizando durabilidad y resistencia a lo largo del tiempo, como los de la marca TLapps, los cuales están fabricados con membranas de PVC, que son resistentes a la humedad, evitando así, la proliferación de moho y hongos, lo que contribuye a mantener un ambiente interior saludable y libre de alérgenos, haciéndolos ideales para una variedad de entornos, incluidos los ambientes hospitalarios, donde además puedes optar por una amplia gama de superficies lisas, sin porosidades y uniformes. También te interesará saber que son altamente resistentes al fuego y a las manchas, cualidades que los hace perfectos para baños, cocinas y áreas de alto tráfico.



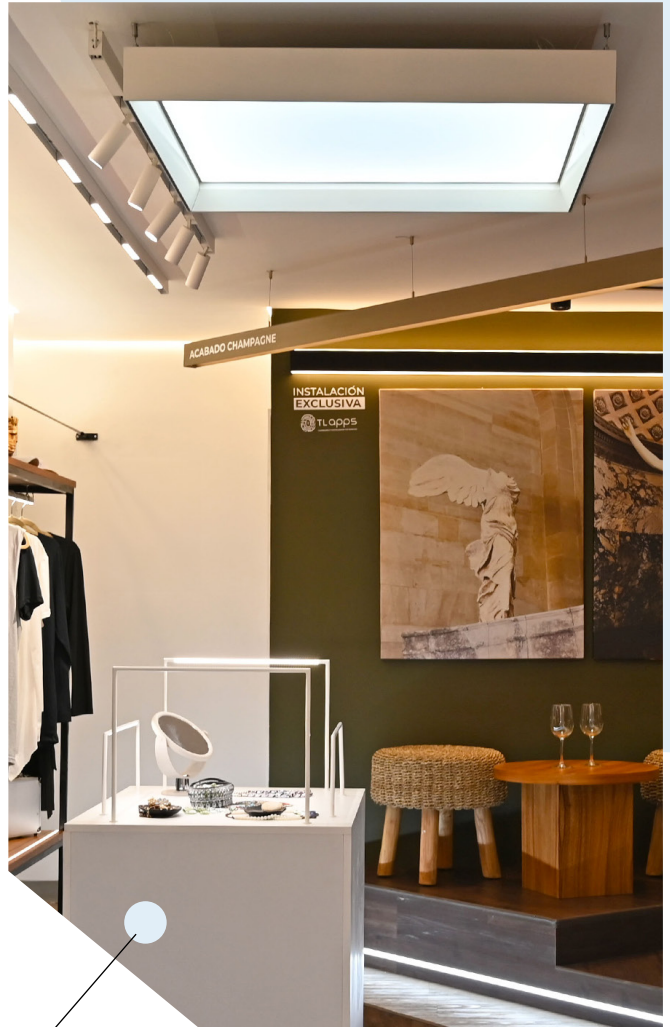
En tanto, su instalación es fácil, rápida, sencilla y sin complicaciones, evitando las problemáticas de polvo que derivan de la implementación de materiales de construcción, lo que te permite contar con el área habilitada en poco tiempo, generando amplia eficiencia en la intervención de los espacios, sin importar la forma o tamaño o incluso si se trata de estructuras irregulares o con obstáculos, en cuyo caso tendrá un impacto mínimo si se instala sobre una estructura existente, donde no se tendría la necesidad de demoler el techo o la pared original. Por lo que respecta al mantenimiento, es mínimo, pues con una limpieza regular y adecuada -que no va más allá de un paño húmedo y detergente suave, o sea sin necesidad de productos especiales-, se puede mantener en condiciones óptimas el producto, lo que reduce la necesidad de intervenciones costosas o disruptivas.

En temas técnicos, la iluminación que obtendremos puede ser una luz difusa y uniforme, en los techos tensados translucidos, ya que permiten la integración de luminarias LED, creando una iluminación ambiental suave y uniforme, ideal para oficinas, hoteles y espacios públicos, o bien podemos obtener una iluminación más focalizada para resaltar áreas específicas.

Otra de las ventajas de los techos y paredes tensados, es que te ofrecen la libertad de personalizar tu diseño de iluminación según tus preferencias y requisitos estéticos, que van desde iluminación lineal con tiras de LED, perfiles lineales o sistemas de iluminación de rieles magnéticos, adaptables a necesidades específicas, pudiendo realizar una integración fluida de la iluminación, asegurando así un resultado final impecable y sin complicaciones.

Es decir, gracias a la tecnología LED que TLapps maneja, es posible implementar iluminación de manera distintiva y funcional, lo que agrega mayor versatilidad y atractivo a los espacios interiores, donde gracias a la flexibilidad de las membranas y su capacidad para adaptarse a diferentes diseños, se pueden integrar diversos sistemas de iluminación para crear ambientes impresionantes y personalizados, sin que esto represente un mayor costo, sino por el contrario, es un producto que te permite ahorros energéticos de hasta el 80%, gracias a su alta reflectancia lo que reduce la necesidad de iluminación artificial, contribuyendo así al ahorro energético.

En el caso de los techos tensados con microperforaciones mejorarás la acústica de una habitación, pues tienen la capacidad de absorber el sonido y reducir el tiempo de reverberación.



Como verás, los techos y paredes tensados, serán un gran aliado para crear ambientes versátiles, abarcando desde áreas comerciales hasta espacios residenciales, convirtiéndolos en una solución ideal para una amplia gama de ambientes. Ya sea para realzar la atmósfera de un restaurante, destacar productos en una tienda o crear un ambiente relajante en un hogar, la iluminación integrada puede transformar por completo el aspecto y la sensación de cualquier espacio. Al seleccionar tus materiales no te olvides de la durabilidad y resistencia que te ofrecen las membranas de PVC, las más recomendadas son las de la marca TLapps, las cuales garantizan un rendimiento confiable a lo largo del tiempo, incluso con la presencia de sistemas de iluminación, respaldando tu trabajo.



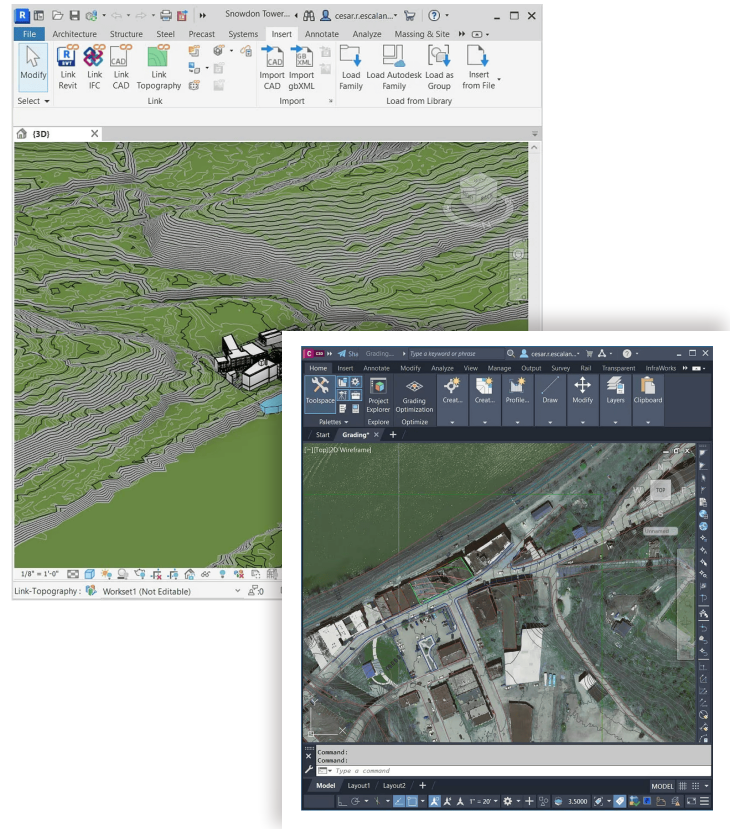
IA

ALIADA DE LA ARQUITECTURA SOSTENIBLE

Con el fin de enfrentar la creciente limitación de recursos, la industria de la construcción ha experimentado avances significativos en la creación de edificaciones sostenibles, con el objetivo de generar espacios funcionales, estéticos y respetuosos con el medio ambiente. Este progreso ha sido posible gracias a la introducción de herramientas basadas en Inteligencia Artificial (IA), las cuales optimizan el diseño, la construcción y la gestión de edificios de manera eficiente. Hemos destacado algunas de estas herramientas que consideramos pueden resultarte altamente beneficiosas para cada fase de tu proyecto de construcción.

Comenzaremos por la Fase de Planificación y Diseño, donde es indispensable utilizar herramientas que nos permitan manejar grandes conjuntos de datos geoespaciales y topográficos para generar modelos precisos del terreno y simular diferentes escenarios de diseño, que contribuyan a la toma de decisiones informadas sobre la ubicación óptima de edificaciones, la eficiencia energética y la maximización del uso del espacio. Programas como **Autodesk Revit**, **Archicad**, **Vectorworks Architect**, **Bentley Systems** o **Nemetschek Allplan** son recomendables para esta tarea.

Además, herramientas como **Autodesk Dynamo** y **Grasshopper** nos ofrecen la posibilidad de crear scripts personalizados para automatizar tareas y realizar análisis complejos durante la fase de diseño.



Para el diseño generativo, es crucial explorar soluciones innovadoras desde el punto de vista energético, analizando factores como el clima, la orientación solar y las condiciones del terreno. Programas como **Autodesk Green Building Studio** y **DesignBuilder** son ideales para simular el rendimiento energético del edificio en diferentes escenarios, optimizando así su consumo energético y confort.

También es importante evaluar el impacto ambiental de los edificios a gran escala mediante la IA. Herramientas como **Honeybee** y **Arup CitySim** nos permiten simular el comportamiento del edificio en distintos escenarios, facilitando la toma de decisiones informadas.

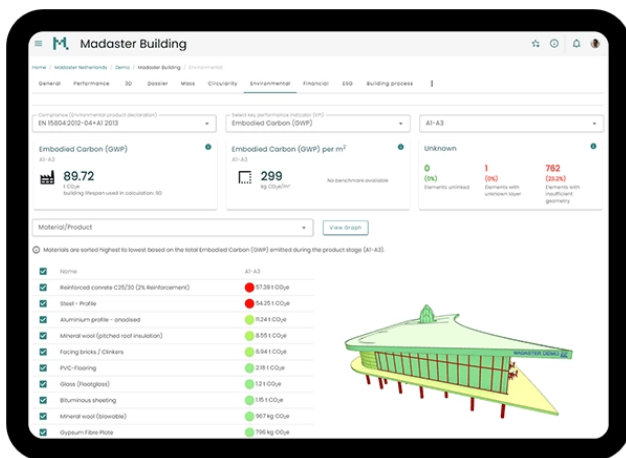
Es decir, puedes crear diseños personalizados que se adapten a las necesidades específicas de cada cliente y contexto, obteniendo como resultado la reducción del consumo energético y emisiones de CO_2 , además de mejorar en el confort de los usuarios, disminuir los costes de construcción y operación, y obtener una mayor precisión y control durante el proceso de diseño.

En la Fase de Selección de Materiales Sostenibles, plataformas como **IBM Watson for Sustainability y Building Transparency** ofrecen información sobre la sostenibilidad de los materiales. Estas herramientas facilitan la elección de opciones con menor huella ambiental y mayor eficiencia energética. Además, gracias a plataformas como **Madaster y Circularise**, puedes reducir el desperdicio de materiales mediante una planificación y corte precisos, lo que fomenta la optimización y reutilización de materiales.

La implementación de este tipo de programas no solo contribuye a minimizar los residuos y reducir el impacto ambiental, sino que también aumenta la productividad y eficiencia en el proceso de construcción. Asimismo, ayuda a reducir los costes asociados con la adquisición y gestión de materiales.

En la Fase de Construcción, durante la planificación y programación de proyectos, gracias a la IA puedes analizar datos históricos de proyectos de construcción para predecir posibles retrasos, identificar cuellos de botella y optimizar la programación de las actividades. Esto ayuda a mejorar la eficiencia y la productividad en el sitio de construcción, reduciendo los costos y el tiempo de ejecución.

Además, mediante el uso de sensores LoT (Internet de las cosas) y técnicas de visión por computadora podemos monitorear continuamente la calidad de los materiales y el progreso de la construcción en tiempo real, obteniendo un control de calidad impecable, que permitirá detectar y corregir defectos de manera temprana, garantizando la integridad estructural y la seguridad de las edificaciones.



Por lo que respecta a la Fase de Operación y Mantenimiento, podemos tener sistemas de gestión de recursos en los edificios también basados en la IA con la intención de optimizar el consumo de energía, agua, fugas, entre otros, al analizar patrones de uso, condiciones climáticas y datos de rendimiento de sistemas HVAC (calefacción, ventilación y aire acondicionado). Lo cual nos permite ajustar automáticamente la temperatura, la iluminación y otros parámetros para minimizar el desperdicio de energía.

En esta misma fase podemos tener un mantenimiento predictivo más eficiente mediante el análisis de datos de sensores y sistemas de monitoreo en tiempo real, teniendo la oportunidad de predecir y prevenir fallos en equipos y sistemas de edificaciones. Reduciendo los tiempos de inactividad, los costos de mantenimiento y prolongando la vida útil de los activos.

En la Fase de Gestión de Residuos, sistemas de empresas como **Bin-e**, **CleanRobotics**, **Waste Robotics** o **AMP Robotics** automatizan la gestión de residuos, facilitando la clasificación y el reciclaje adecuado, además de ofrecer análisis de datos que benefician la toma de decisiones. Esta automatización se complementa con la trazabilidad de materiales, donde la inteligencia artificial (IA) permite rastrear el origen y destino de los materiales, mejorando así la gestión de residuos.

La implementación de estas herramientas permite reducir el volumen de residuos enviados a vertederos, aumentar el reciclaje y la reutilización de materiales, mejorar la trazabilidad y transparencia en la gestión de residuos, y generar un impacto positivo en la disminución de los costes asociados con la gestión de residuos.



Finalmente, te sugerimos le des una revisadita a programas como **NVIDIA Metrópolis**, que facilita la gestión inteligente de ciudades, incluyendo la optimización de la construcción y el uso de recursos. **Skyscraper AI** es otra herramienta recomendada, ya que utiliza la inteligencia artificial para mejorar el diseño de rascacielos, aumentando su eficiencia energética y rendimiento. **Dream Green Homes**, por su parte, puede servir como fuente de inspiración para el diseño y construcción de casas sostenibles personalizadas. Además, **Waste Robotics** ha desarrollado robots controlados por IA que clasifican y reciclan residuos de construcción, brindándote una visión detallada del proceso.

Como puedes observar la IA se perfila como una herramienta fundamental para la construcción del futuro, impulsando la eficiencia y la sostenibilidad en cada etapa del proceso. Su capacidad para optimizar el diseño, la construcción y la gestión de residuos la convierte en un aliado indispensable para recrear entornos urbanos más sostenibles y habitables.

TALKING ABOUT...

Paola Calzada

en entrevista, segunda parte:

Sus proyectos y
el uso de materiales
sustentables

Para esta segunda parte de la entrevista con Paola Calzada, exploramos algunos de sus proyectos de desarrollo inmobiliario en Tabasco, disponibles en www.paolacalzada.com. Se trata de **Punta Palmares y Parque de Ceibas**, ambos proyectos representan el pináculo de la ecología y la sostenibilidad en su carrera hasta la fecha, algo de lo que se siente sumamente orgullosa. En sus propias palabras: **"Son los dos proyectos más ecológicos que he realizado en toda mi trayectoria... Estoy en un proceso de aprendizaje sobre cómo puedo llevar a cabo acciones ecológicas y de impacto social más significativas que nunca antes en mi carrera, y Luken Furniture es un socio clave en este camino"**. Calzada enfatiza que en cada uno de sus desarrollos inmobiliarios logra reciclar entre diez y veinte toneladas de desechos, contribuyendo así a evitar que éstos terminen en vertederos o tiraderos de basura. Esta preocupación adquiere especial relevancia en Tabasco, donde los problemas de tratamiento de basura y agua son de suma gravedad.

Por lo tanto, esto representa un desafío significativo en el desarrollo de sus proyectos, donde su enfoque se extiende más allá del proyecto en sí mismo, abordando también la resolución de problemas circundantes, como la falta de drenaje y las condiciones adecuadas para el tratamiento de basura. Donde también se vuelve parte de su prioridad que la zona colapse en algún momento y aquí nos cuenta un poco del proceso: "Tenemos que utilizar fosas sépticas, captar el agua pluvial... En la ciudad de Villahermosa, dejamos 6 mil metros cuadrados de parques en lugar de construir 20 casas adicionales en un área donde cabían. Estos parques funcionan como vasos reguladores para el agua de la zona, ya que, al construir, no solo se debe considerar el impacto ambiental de las 80 casas, sino también la alteración de las pendientes naturales". Paola hace una pausa para destacar que estas alteraciones en las pendientes del agua pluvial pueden afectar áreas circundantes. En el caso de sus desarrollos, se necesitó la instalación de diques y canales, aunque resultaron insuficientes para prevenir inundaciones en las casas adyacentes, lo que resalta la importancia de actuar con conciencia social en estos proyectos.



que recuerda “es súper complejo, no sabes cómo me emociona el poder tener ese impacto social positivo..., esa manera de pensar es lo que hace (de estos desarrollos) el mejor producto ahorita en Villahermosa para comprar, hay otros desarrollos inmobiliarios alrededor y la gente dice, esta es toda la diferencia del mundo, damos más metros cuadrados, damos más espacios de estacionamiento, damos todo el tema ecológico y además les damos más de 6 mil metros cuadrados de parque de uso común”. En este sentido Paola analiza cómo esto obligó a los otros desarrollos a subir sus estándares, incorporando conceptos que ella ya había aplicado, como la colocación de productos ecológicos, captación de agua pluvial, celdas solares, entre otras cosas. Lo que se traduce en el impacto de nos sólo 80 familias, sino en levantar los estándares del estado en cuanto a vivienda y producto, mencionó.



Para abordar estos desafíos, instalaron una bomba que manda el agua al río Carrizal, no sin antes comprender que tienen el compromiso de limpiar su propia agua, la cual dirigieron hacia un lago dentro del desarrollo, que forma parte de un paisaje que cambia dependiendo de las estaciones del año, donde consideró que en ocasiones las lluvias son tan fuertes que pueden provocar el desbordamiento de los ríos de la zona, por lo cual deben estar preparados con servicio de drenaje, por su parte las casas también deben tener la capacidad de captación de agua y se desarrolló un sistema que logra la distribución de esa agua en el parque que abarca estos seis mil metros, el cual tiene la versatilidad de fungir como parque y lago, dependiendo de las condiciones, es decir Paola debió proyectar dos paisajes uno inundado y otro sin inundar.

Además, nos comenta que debió considerar la fitorremediación para que no se tenga el problema de mosquitos, evitando un problema de salud, al tiempo



Otra de las contribuciones destacadas de Paola en el ámbito de la sostenibilidad fue a través de Luken Furniture, mediante el desarrollo de mobiliario, el cual se efectúa con material reciclado, poniendo como ejemplo los que está utilizando en Punta Palmares, donde los camastros son de tetrapack, cuyo material por sí mismo es resistente a la intemperie y nunca se calienta. Así como los decks y recubrimientos de paredes, también realizados con materiales reciclados. Fue en este punto donde Paola comprendió que podía reciclar mucho más a través de la arquitectura que vendiendo muebles, lo que la llevó a fundar Luken Design. En esta nueva etapa, la compañía puede aprovechar aún más el plástico y el tetrapack. **"Creo que mantenernos flexibles será el futuro de la compañía. Aún no sé exactamente cómo, pero el camino actual está en el desarrollo inmobiliario utilizando Luken Furniture y Paola Calzada Arquitectos. Nosotros diseñamos y Luken Furniture nos provee del mobiliario hecho con material reciclado"**, señala.

Al preguntarle a Paola, si colabora con otros arquitectos, con otras empresas para potenciar la sostenibilidad del proyecto, nos dio una súper recomendación que muy probablemente a algunos les pueda funcionar, pues para ella marcó una gran diferencia, y es que Paola es socia de la desarrolladora de Tabasco, lo cual de entrada ya le da un voto en el desarrollo del proyecto y la toma de decisiones sobre el mismo. Al tiempo que señala: "hace toda la diferencia del mundo que te contraten como arquitecto y ganas un porcentaje, a ser socio desarrollador... es toda la diferencia por que tu voto es uno de tres (en el caso de Villahermosa)... en Baja California (uno de sus nuevos proyectos) va a ser uno de dos..., es mucho más trabajo, es más responsabilidad, pero la verdad por fin tu forma de pensar permea" al tiempo que recuerda que a menudo, cuando se sugieren soluciones ecológicas al desarrollador, el hecho de que su costo sea ligeramente más alto puede llevar a que se elimine esa especificación. Esto provoca que la visión del arquitecto sobre un desarrollo sostenible no se materialice, ya que las decisiones se reducen al ahorro de centavos, aseveró.




“El ser socia, suena como muy elegante, como si le metiera millones de dólares y no, o sea... se llama sweat equity, la manera en la que tú ingresas al negocio, es con tu trabajo”, al tiempo que menciona que esto es parte de un proceso de madurez que se da por la misma experiencia y trayectoria, razón por la cual comenzó a hacerlo ahora y no hace 10 o 20 años. Pero no todo es miel sobre hojuelas, pues platica que al menos durante tres o cuatro años no recibirá un solo peso y por el contrario trabajará muchísimo, sin embargo, esto le permitirá obtener mayores ingresos a futuro, “...ha sido una nueva manera de trabajar, de la cual ya no me pienso separar nunca jamás” comenta entre risas, al tiempo que menciona que esta dinámica le ha permitido crecer y plasmar su visión en los proyectos.

Recuerda cuando sus jefes eran socios de sus proyectos “yo decía wow mi jefe..., pero sí se puede no es tan complicado la verdad, es más fácil y tienes más retorno si lo haces así” al tiempo que nos comparte que se ha preparado bastante para estar en esta posición privilegiada.

En este sentido, Paola nos comparte su perspectiva de que la arquitectura de mayor calidad es aquella que proporciona el mayor retorno, pero surge la pregunta:

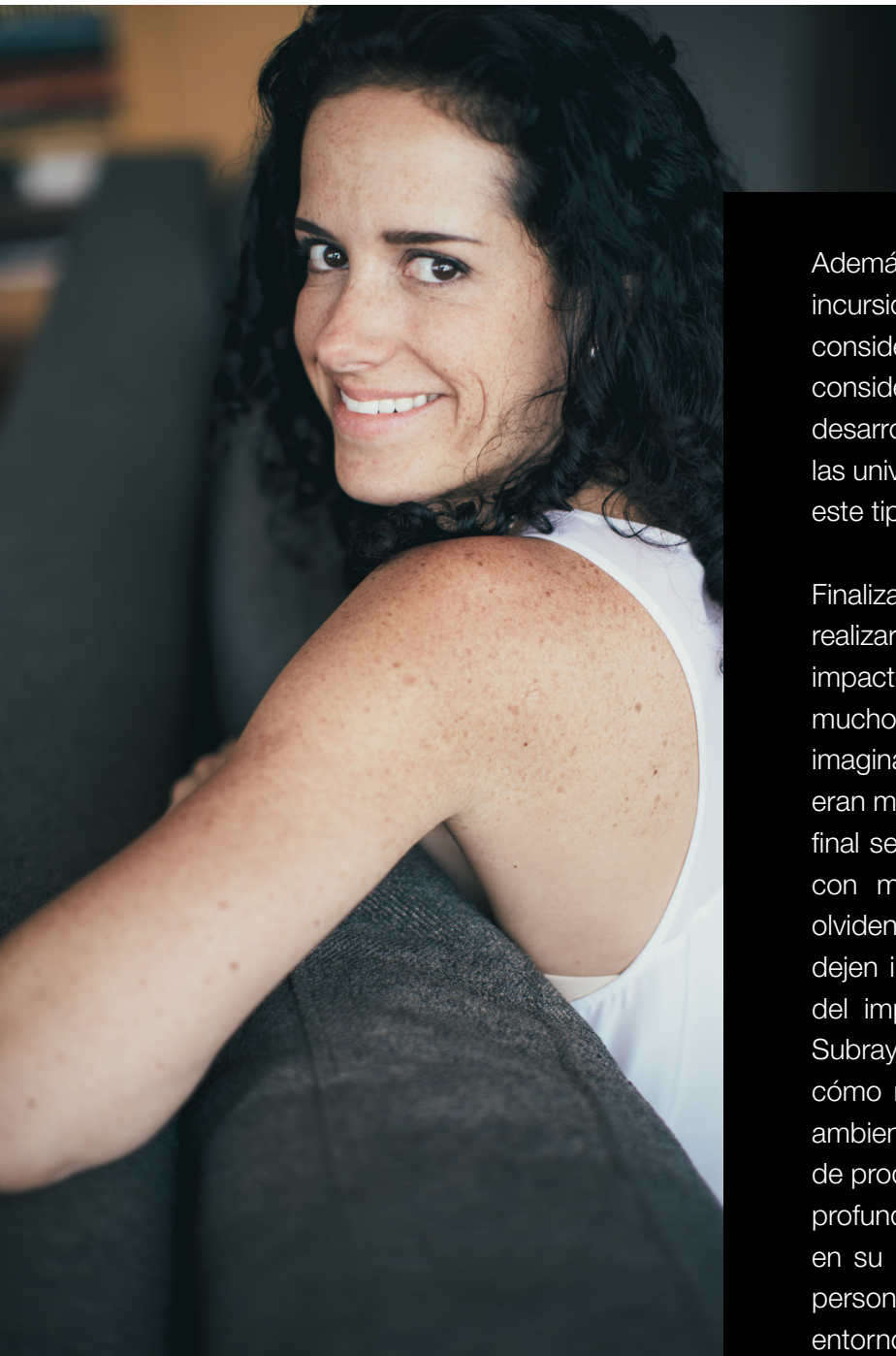
¿Qué la define como la mejor arquitectura?

Para Paola, la respuesta radica en la ética, que para ella se traduce en una arquitectura que está intrínsecamente vinculada con su entorno natural. Es aquella que sabe aprovechar de manera responsable los recursos que la naturaleza nos brinda.

Antes de concluir nuestra entrevista, Paola recalca su compromiso de compartir su experiencia con los universitarios, con la esperanza de inspirarles a explorar el potencial de los materiales reciclados en la creación de nuevas posibilidades dentro de lo que ella llama "la nueva economía". Sugiere que busquen fuentes de información confiables que les permitan adquirir conocimientos y materiales valiosos sin costo alguno, afirmando que "el conocimiento está ahí y es gratis".



“El conocimiento está ahí
y es gratis”.



Además, aconseja a los jóvenes universitarios que están incursionando en la industria de la construcción que consideren tomar clases de administración, ya que considera que esta disciplina será beneficiosa para su desarrollo profesional. Paola también hace un llamado a las universidades para que enriquezcan las carreras con este tipo de conocimientos complementarios.

Finalizando la entrevista, Paola reflexionó sobre cómo realizar este tipo de cambios conlleva no solo un impacto ecológico, sino también social. "Puede ser mucho más grande de lo que se imaginan. Yo no me imaginaba reciclar tanto en tan poco tiempo. Mis metas eran más modestas; era como un negocio alterno... y al final se convirtió en un buen negocio y en un proyecto con mucho más impacto social", enfatiza. "No se olviden que el impacto individual puede ser mayor, no lo dejen ir", exclama. Finalmente, destaca la importancia del impacto individual y exhorta a no dejarlo pasar. Subraya la urgencia de la sociedad para comprender cómo nuestros hábitos de consumo afectan el medio ambiente y urge a la sociedad a intentar reducir el uso de productos de un solo uso. Estas palabras reflejan su profundo compromiso con el medio ambiente, no solo en su labor como arquitecta, sino también como una persona preocupada y activa en la preservación del entorno.



VAL'QUIRICO

UN LIENZO ARQUITECTÓNICO INSPIRADO EN LA TOSCANA

Este proyecto ha sido cuidadosamente diseñado para recrear la atmósfera de la Toscana del siglo XVI, transportando a los visitantes a un viaje en el tiempo. La belleza de Val'Quirico no reside únicamente en su arquitectura, sino también en la armonía entre las edificaciones, el entorno natural y la calidez de su gente, lo que lo convierte en un lugar único e inolvidable donde la piedra volcánica, el ladrillo y la teja roja, se conjugan en perfecta armonía entre calles adoquinadas, sus plazas adornadas con fuentes y esculturas, y por supuesto sus edificios con arcos de medio punto, que en su conjunto, transportan a los visitantes a un escenario europeo sin salir de México.



Más allá de su belleza estética, Val'Quirico alberga un valor histórico invaluable, donde cada rincón del pueblo cuenta una historia, desde sus cimientos hasta sus más mínimos detalles, este peculiar proyecto inspirado en una campiña toscana, se encuentra ubicado en Tlaxcala, en el municipio de Nativitas, siendo de fácil acceso desde la autopista México Puebla, convirtiéndose en un destino viable para aquellos que buscan una escapadita de la rutina en un fin de semana.

Como un dato curioso cabe destacar que el nombre de "Val'Quirico" no fue elegido al azar, pues proviene de la palabra italiana "Valchirico", que significa "valle de los robles", siendo un tributo a la naturaleza que rodea al pueblo y que se hace presente en sus paisajes y su ambiente armonioso.



La construcción de Val'Quirico se basó en materiales tradicionales de la región, como piedra volcánica, ladrillo y teja roja, ya que estos materiales aportan calidez y autenticidad a las edificaciones, creando una armonía perfecta con el entorno natural.

Por lo que respecta a sus calles son estrechas y adoquinadas, siguiendo el estilo típico de los pueblos medievales italianos. Las plazas, fueron adornadas con fuentes y esculturas, que además sirven como puntos de encuentro y convivencia para los visitantes.

Los edificios de Val'Quirico presentan una variedad de estilos arquitectónicos toscanos, desde casas con techos de teja roja y balcones floridos hasta imponentes iglesias con campanarios, es decir se cuidó cada detalle para recrear la esencia de la Toscana.

La arquitectura de este proyecto, no se limita a la estética, pues también busca crear una experiencia sensorial completa. El uso de arcos, bóvedas y pasajes estrechos evoca la sensación de estar recorriendo un pueblo europeo, permitiéndote experimentar una inmersión en una atmósfera italiana.

Y si estás pensando en pasar un fin de semana en el lugar, hay varios hoteles que seguramente te encantarán, pues todos tienen la misma temática de la campiña, en cuyo caso lo más recomendable es hacer tus reservaciones con tiempo, ya que son hoteles boutique y no disponen de muchas habitaciones.

Por cierto, más allá de su arquitectura y belleza natural, Val'Quirico también te ofrece una amplia gama de actividades para todos los gustos. Desde paseos en globo aerostático y cabalgatas por sus pintorescos senderos, hasta visitas a viñedos y degustaciones de productos locales, como puedes ver este hermoso pueblito invita a la aventura y al disfrute.



La arquitectura de Val'Quirico no solo es un deleite para los ojos, sino también un valioso legado cultural que preserva la esencia de la Toscana y la reinterpreta en un contexto mexicano. Este proyecto sirve como inspiración para futuras generaciones de arquitectos y urbanistas, demostrando que es posible crear espacios que sean bellos, funcionales y culturalmente significativos, donde se integran armoniosamente la arquitectura, el diseño, interiorismo e ingeniería, dando paso a un oasis de paz, donde puedes sumergirte en sus calles tranquilas y su ambiente relajado para escapar del estrés y conectar con uno mismo.

DEPARTAMENTO

ZR



En el vibrante corazón de la Carretera México-Toluca, emerge esta obra que redefine la noción de hogar: el Departamento ZR. Que consta de 423 metros cuadrados, el cual fue desarrollado bajo la supervisión del Taller de Concepto Taller de Arquitectura, este proyecto de diseño de interiores es mucho más que un simple espacio habitable; es una experiencia sensorial que fusiona la modernidad con la calidez natural para crear un santuario donde la vida cotidiana se transforma en arte.

Caminando por los dos niveles de este magnífico hogar, donde la separación entre áreas comunes y privadas se desvanece sutilmente gracias a una escalera principal que no solo conecta pisos, sino que también conecta espacios. Con cada paso, te sumerges en una atmósfera donde lo contemporáneo se entrelaza con lo sereno, donde la funcionalidad abraza la tranquilidad.

Lo que diferencia al Departamento ZR es su capacidad para evocar una sensación única de conexión con la naturaleza. Los lambrines de madera y



piedra delimitan los espacios, otorgando texturas que invitan al tacto y una sensación palpable de arraigo a la tierra. Es como si cada rincón estuviera imbuido con la esencia misma de la naturaleza, creando un refugio que rejuvenece el alma.

Pero quizás el punto culminante de esta obra sea su escalera principal, que trasciende su función utilitaria para convertirse en una obra de arte en sí misma. No solo en niveles, sino que también en emociones. Con cada ascenso, se despliega ante ti la perfecta convergencia entre lo moderno y lo natural, entre la innovación estética y la comodidad acogedora.

En el Departamento ZR, cada detalle ha sido cuidadosamente diseñado para proporcionar una experiencia envolvente y única.



Es un lugar donde la luz se filtra suavemente a través de los espacios, donde los materiales susurran historias de la tierra y donde el diseño se convierte en una expresión de arte vivo. Es más que un hogar; es una declaración de intenciones, una invitación a vivir la vida con pasión y belleza en cada rincón.

En resumen, el Departamento ZR es un testimonio de la visión y el talento del Taller de Concepto Taller de Arquitectura, un lugar donde la arquitectura y el diseño de interiores se funden para crear algo verdaderamente extraordinario.

Es un espacio donde los sueños encuentran un hogar
y donde la vida cobra un nuevo significado.



Darius arquitek

PROFESIONALES EN CONSTRUCCIÓN

Nos encantará escucharte, contáctanos a través de:

contacto@dariusarquitek.com

dariusarquitek.com

